

タイにおける介護業界及び 介護向け医療機器市場 実態把握調査 Thai Elderly Industry Elderly care goods Industry Research

報告書 Report

2013年1月30日
2013Year January

今回のゴール設定 Target Goal

タイ国内における要介護者の生活実態、市場規模、商流 & 流通
障害者人口規模、またその周辺における政府組織、民間企業、病院同士の関係、
福祉制度などの概要把握を目的とする。

We will get information in Thailand :Elderly people lifestyle , Elderly
Market, Business Flow, Disability people, Social welfare information

スケジュール Schedule

STEP1

- Thailand **Elderly care market disability market** figure & data “Analysis”

STEP2

- Thailand **Elderly care & disability care goods, machine, companies** figure & data “Analysis”

STEP3

- Thailand **Elderly care & disability care Association** figure & data “Analysis”

STEP4

- Thailand **Elderly & disability people life style culture** figure & data “Analysis”

STEP5

- Thailand **Elderly care & disability LAW & regulation** and other business culture “Analysis”

目次 Item

- ① **タイ王国介護市場、障害者市場規模の把握 Elderly care market disability market**
 - Thailand Population Thai elder people ratio & Thai disability people ratio
 - Population of this market
 - Elderly people system , social welfare system in Thailand

 - ② **介護機器販売企業の市場実態 Care goods, machine , companies**
 - Market Value
Hospital / Companies / Disease category / Pricing/ Business flow /
 - Market actual situation
Hearing / Q&A Answer / Segment customer/ Purpose /

 - ③ **介護関連協会実態事例 Elderly care & disability care Association**
 - □□□□□□ Nursing care Group
 - □□□□□□ Foundation Group
 - □□□□□□ Hospital Group PT Group OT Group
 - □□□□□□ University Group

 - ④ **介護に関連するタイ人のライフスタイル Thai elderly & disability people life style culture**
 - Life Style “Categorize ”
 - Income level. Insurance, Pension , Welfare
 - Hard support , Soft support etc...
 - (Average body weight, height, etc.), physical characteristics,
 - International Business matching others etc.

 - ⑤ **法規制（外資 規制含む） Elderly care & disability LAW & regulation**
 - Regulation & Law ※Business category classification for the operation of hospital care Business
 - Restriction on Foreign investment to operate the nursing care business
 - Regulation of sale care equipment supplies
- ＜考察＞ 調査レポートのサマリーとして外資企業がタイにおいて介護事業を設立する際のK S Fについての示唆
The suggestion of KSF when foreign companies to nursing care business in Thailand as a summary of the investigation report

Bangkok Hospital Request Item

① **Last meeting request data item**.....

- BGH Group Thai elder people ratio & Thai disability people ratio
- BGH Group Disability goods & machine shop
- BGH Bed & Supplier maker list
- What type dose BGH have equipment for disability care & training

② **Care goods, machine , com ponies**

- For People with visual impairment
- For Deaf people
- Fo r Care seekers
- For Difficulty walking person
Hospital / Companies / Disease category / Pricing/ Business flow /
- Market actual situation
Hearing /Q&A Answer /Segment customer/ Purpose /

**<考察> 調査レポートのサマリーとして外資企業がタイにおいて介護事業を設立する際のK S Fについての示唆
The suggestion of KSF when foreign companies to nursing care business in Thailand as a
summary of the investigation report**

タイの高齢者・障害者 概要

タイの高齢化事情・障害者・介護者事情

タイの概要



国・地域名 タイ王国 Kingdom of Thailand

面積 513,115平方キロメートル(日本の約1.4倍)

人口 6,408万人(2011年 出所:国家統計局)

※タイ保健省などで異なるデータも。

首都 バンコク(クルンテープ)

人口 825万人(2010年12月、タイ統計局)

言語 タイ語 一部英語

宗教 人口の約95%が上座部仏教

実質GDP成長率 +2.9%(2013年)+6.5%(2012年)
+0.1%(2011年)+7.8%(2010年)

名目GDP総額 3659億USD(37兆円) [2012年] 暫定値

一人あたりのGDP(名目) 5,678USD[2012年]

失業率 0.66%(2012年) 0.7%(2011年) 1.04%(2010年)

主要輸出品目 **コンピューター、自動車、IC製品、天然ゴム**

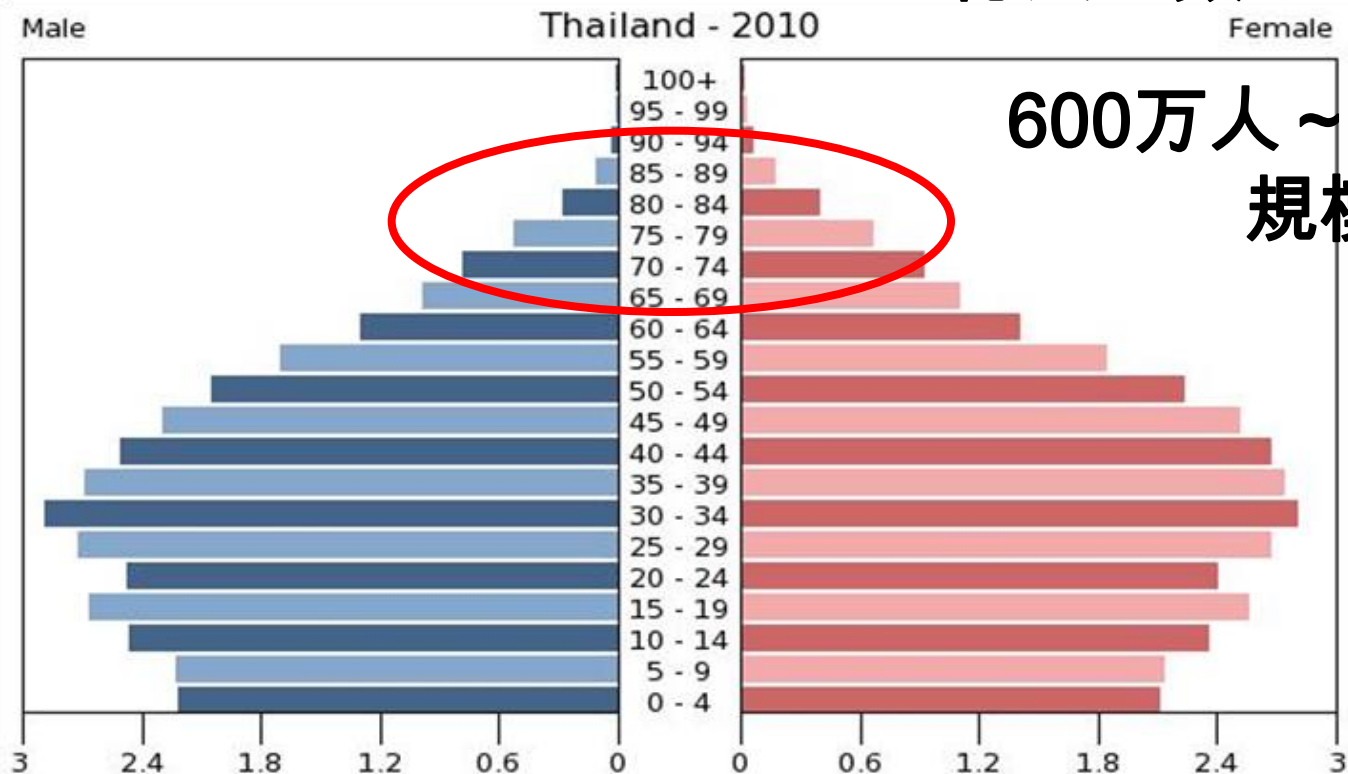
主要輸入品目 原油、産業機械、化学品



タイの高齢化事情・障害者・介護者事情

タイの人口構成

総人口数6700万人規模



600万人～700万人
規模

Population (in millions)

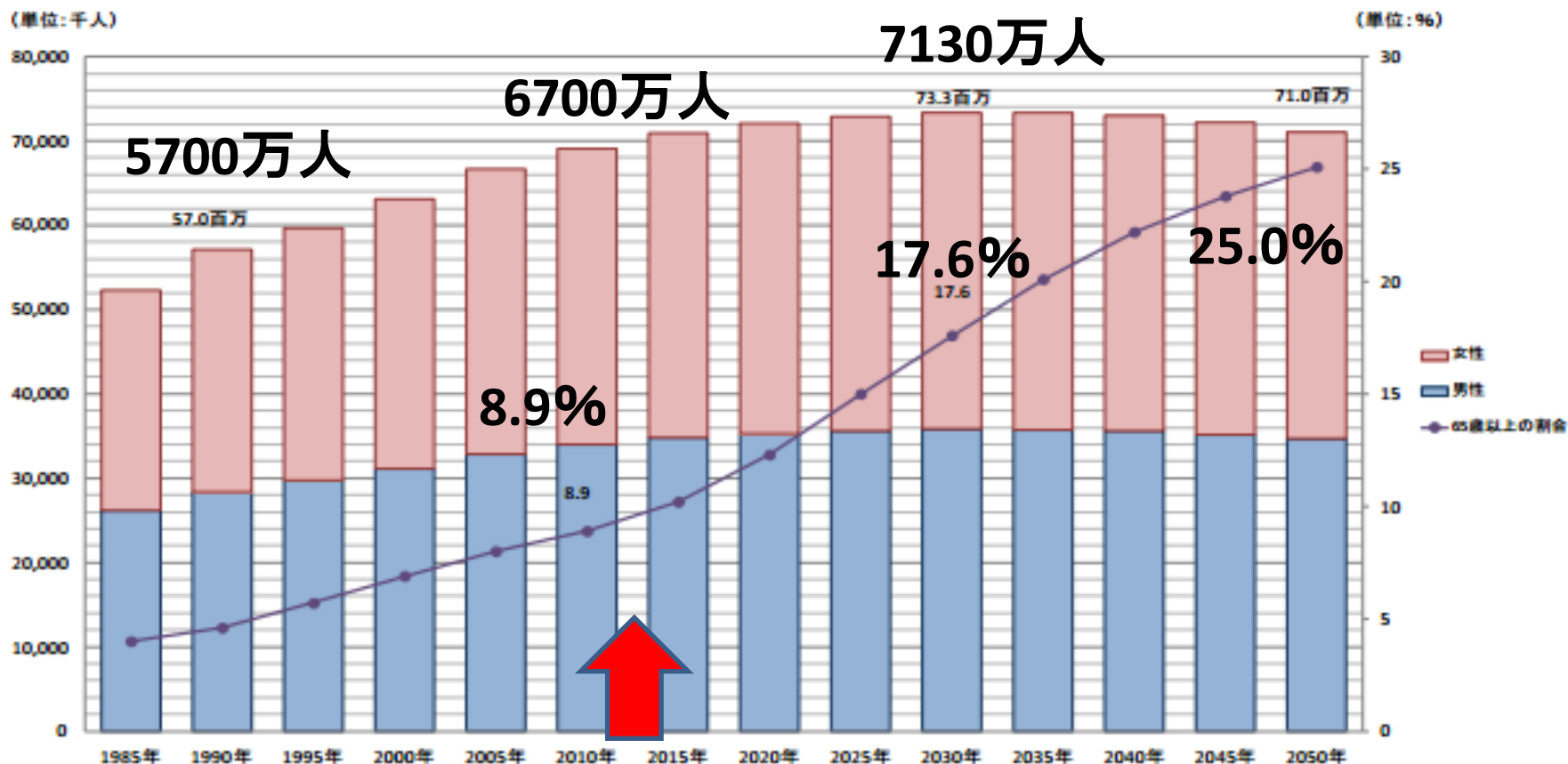
65歳以上の高齢者は約614万人と人口の8.9%を占めており、東南アジア地域の開発途上国の中(シンガポールを除く)で最も高齢化が進んでいる(2010年)タイでは2001年に高齢者が7%以上を占める「高齢化社会」に突入したが、2024年は同割合が14%以上となる「高齢社会」となると推計されている。2050年には高齢者が25%を突破する見込みになっている。

タイの高齢化事情・障害者・介護者事情

タイの人口構成

●2030年までは人口は増加の見通し。65才以上人口の割合は右肩上がり増加する。

タイの人口変動予測

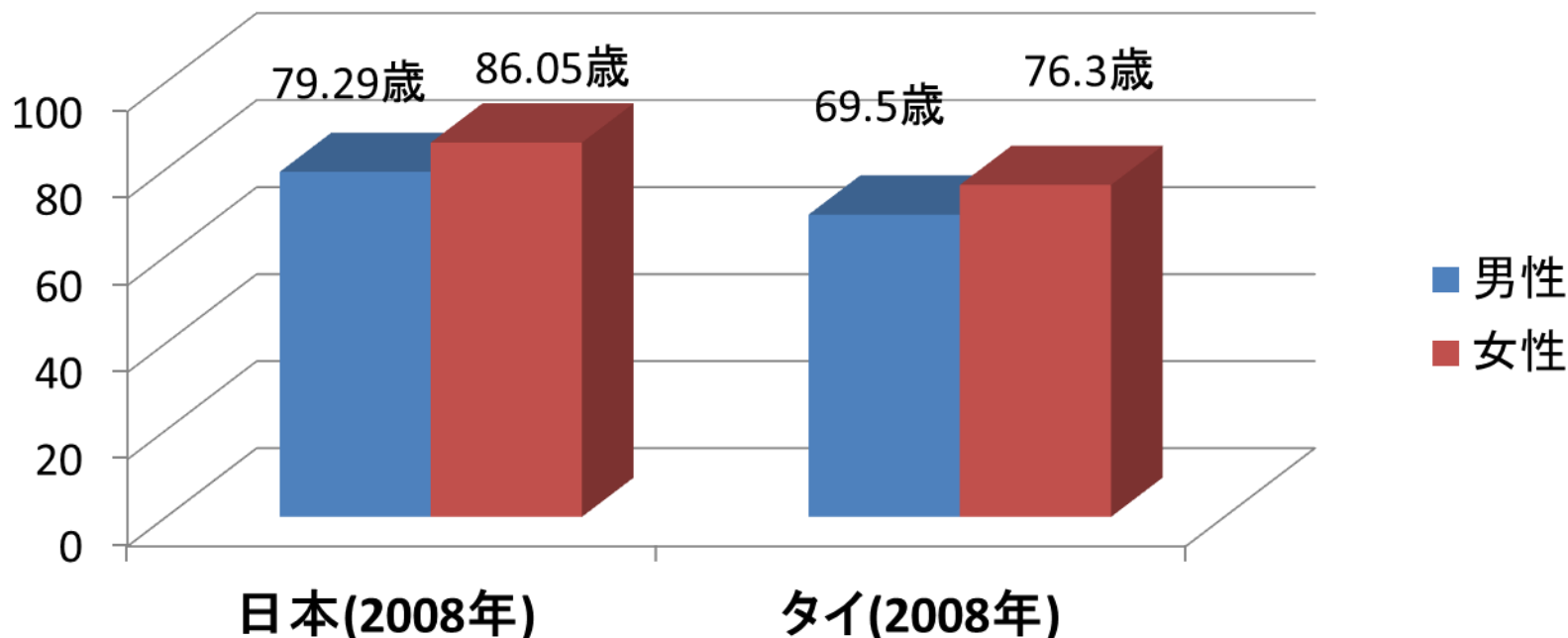


Now Point

(注)高位、中位、低位、一定の4つのシナリオのうち、中位予測を採用。

出所:国際連合「世界の人口予測:2010年改訂版」

タイの平均寿命



タイは、タイ保健省2008年Thailand Health Profileデータによると平均寿命が男性69.5歳、女性76.3歳で日本でいえば1970年代の水準である。

WHO(2011)による平均寿命の表と国際連合の世界の人口推計2010年版による2005-2010年の平均寿命のデータではほぼ日本がNo1でありスイス、サンマリノ、オーストラリア、アイスランド、イスラエル、イタリアなどが上位に入る。一番低いのはマラウイで47歳である。この統計はWHO加盟国193カ国対象としている。

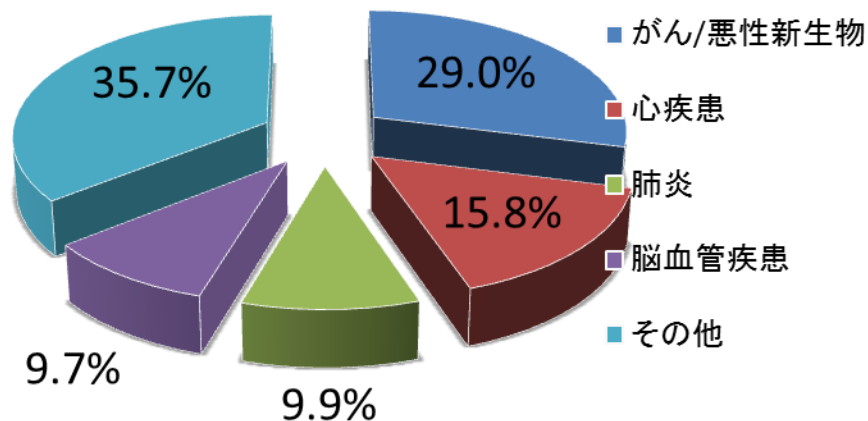
タイの高齢化事情・障害者・介護者事情

タイの高齢者の死因をみると、
第一位が悪性新生物・がん(死亡率(人口10万人対)402.5)、
第二位が心疾患(175.3)、第三位が脳血管疾患(110.9)となっている。
過去は老衰などの死因がトップであったが生活水準向上により先進国に近づく生活習慣病などの病気による死因が増加傾向になっている。

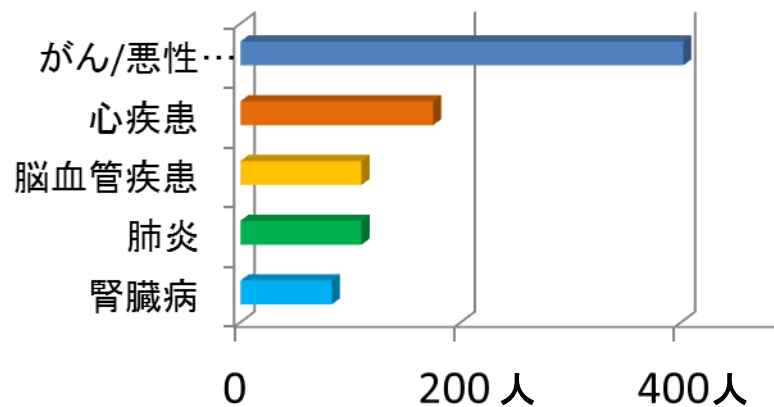
※肥満に関しても今後問題が起こるとして2008年World Health Organization (WHO)の発表ではアジア太平洋地域における「肥満が深刻化している国」の第5位にタイがランキングされたと Bangkok Postで報道されている。食べすぎ、運動不足、不健康な生活習慣などが原因で肥満となったタイ人は1,000万人以上とされAustralia, Mongolia, Vanuatu Hong Kongに次ぐ肥満率5位となっていると報告。

※日本の場合は厚生労働省の人口動態統計(2012年の年間推計)によると、
死亡数は124万5000人。死因別の死亡数は、がんが36万1000人でトップ。次いで心疾患(19万6000人)、肺炎(12万3000人)、脳血管疾患(12万1000人)となっている。

日本の死因トップ



タイ死因トップ 10万人比



タイの高齢化事情・障害者・介護者事情

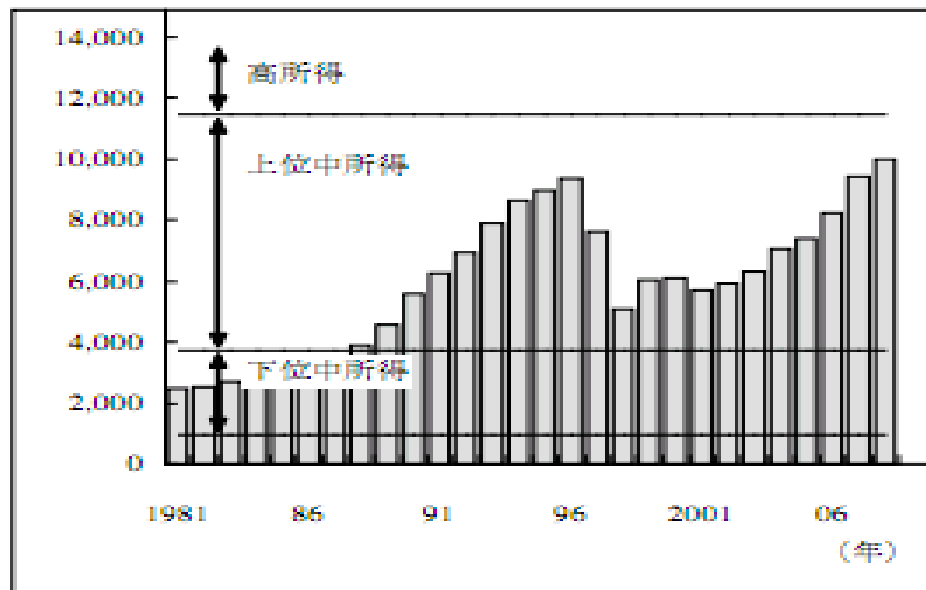
【バンコクの間中層】

タイ国内において首都のバンコクでは一人当たり所得はすでに10000ドルを超えている数字データも発表されている。(NESDB2008 DATA)

結果、家電・自動車・住宅などの必需品から趣味、ファッション、トレンド、旅行などの消費の多様化が進みつつある。タイNewsclip(2013年12月記事)によるとタイ統計局が2013年上半期にタイ全国の約26,000世帯で実施した家計調査によると、一世帯当たり平均所得は月25,403B(2011年度23,236B)で 平均支出は月19,259B(同17,403B)。主な消費支出項目の割合は以下の通りである。

支出項目	割合
飲食費	34.1%
乗物/交通費	20.3%
住居費	19.2%
衣料・消費財	5.6%
通信費	3.6%
教育費	1.7%
娯楽費用	1.6%
医療費	1.5%
宗教関連費	1.1%
その他	11.8%

図表13 バンコクの一人当たりGDP (ドル)



(資料) NESDB, *Gross Regional and Provincial Products* より作成

タイの高齢化事情・障害者・介護者事情

タイでは日本の人口推移、所得水準、労働者人口、比較すると1970年代の日本とデータが重なる。

今後タイでは先進国と同様、生活習慣病を起因とする死因が上位を占めてきていて日本のような高齢化社会へ入る可能性が極めて高い。

※ただしタイの生活文化、商習慣、社会福祉制度を考慮しながら販路を拡大する必要がある。

タイの高齢化事情・障害者・介護者事情

タイの障害者と支援策の現状

タイ国家統計局のデータによれば、タイの総人口は約6556万人(2007年)、うち**障害者人口は187万人**、総人口の約2.9%となっていると発表している。タイの公式の障害者人口比率は実態よりもかなり低く想定されている可能性が強く、把握出来ている数字も小さい数字となっている。

一方、国家障害者エンパワメント事務局によれば、障害者手帳を発給され障害者手当を受給している障害者はタイ全国で1,005,711人であり（2010年11月）内訳は以下の通り。

地域	男性数	女性数	総数
バンコク都のみ	20,694	15,328	36,022
地方全体	536,476	433,213	969,689
中央+東北部	121,155	95,534	216,689
南西部	201,688	168,715	370,403
南部	125,151	103,057	228,208
北部	63,113	47,575	110,688
その他	25,365	18,332	43,701
合計数	577,170	448,541	<u>1,005,711</u>

※国家障害者エンパワメント事務局2010年DATAより また2008年タイ障害者統計調査では、バンコクでは障害者人口は0.5%と低いのに対し、北部では4.4%、東北部では3.5%と高い数字となっている。障害者の21.2%が福祉機器を利用している。福祉機器を利用していない人の54.2%が福祉機器は必要ないと答えている。

タイの高齢化事情・障害者・介護者事情

タイの障害者と支援策の現状

タイ国内では障害者数統計は以下の4つの政府機関により集計されている。

『1』政府統計局 (National Statistical Office: NSO)

による統計調査でのデータ。



『3』教育省 (Ministry of Education) 特殊教育局 (Office of the Special Education) 私立教育局 (Office of the Private Education)

『2』社会開発・人間安全省 (Ministry of Social Development and Human Security)

障害者数・児童/生徒数の登録を把握。

障害者エンパワメント局 (Office of Empowerment
for Persons with Disabilities:

エンパワメント局) 障害者登録者数。登録を行えば
政府福祉サービスを受けられる。



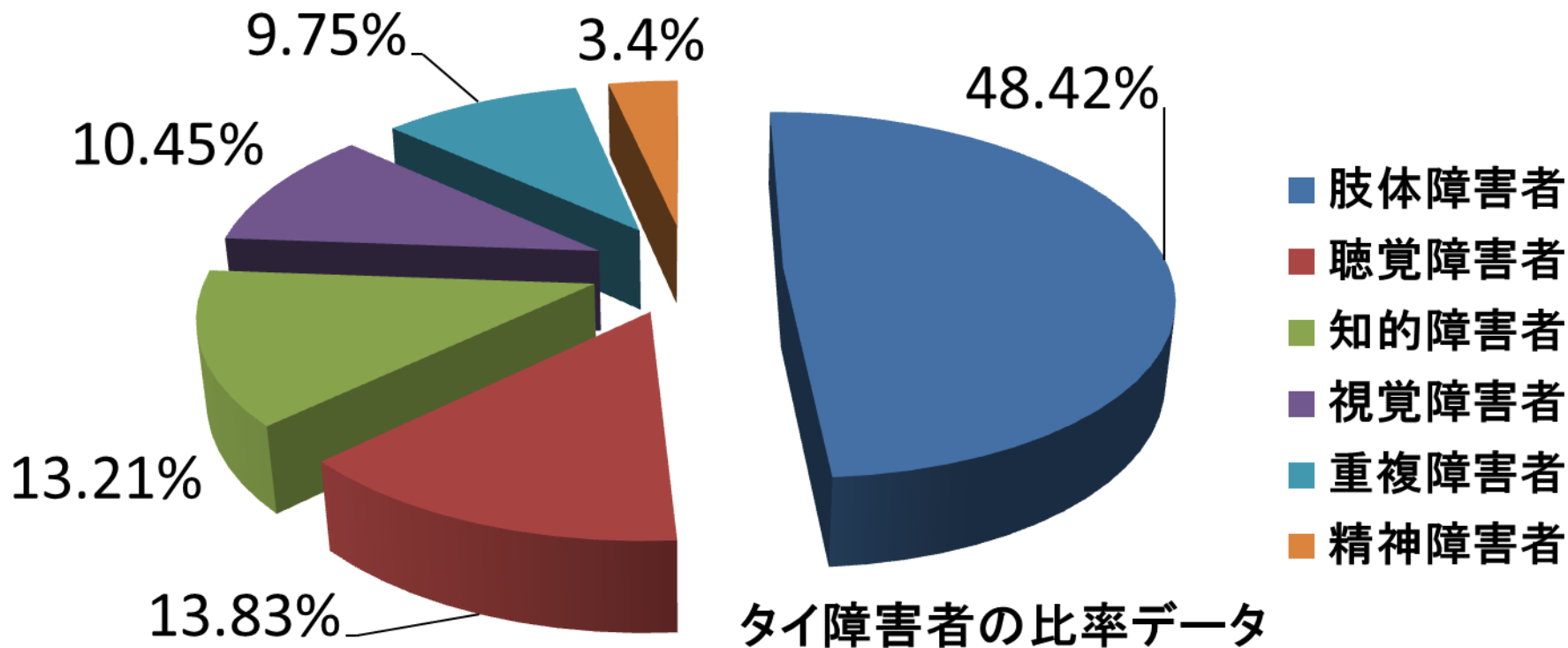
『4』保健省 (Ministry of Mental Health)

全国の病院に入院している障害者のデータを収集
している。

タイの高齢化事情・障害者・介護者事情

タイの障害者と支援策の現状

国家障害者エンパワメント事務局では障害者の48.42%は肢体障害者であり、聴覚障害者は13.83%、知的・学習障害者は13.21%、視覚障害者は10.45%、重複障害者は9.75%、精神もしくは行動障害は3.4%となっている。



※国家障害者エンパワメント事務局2010年DATAより

タイの高齢化事情・障害者・介護者事情

タイの障害者と支援策の現状

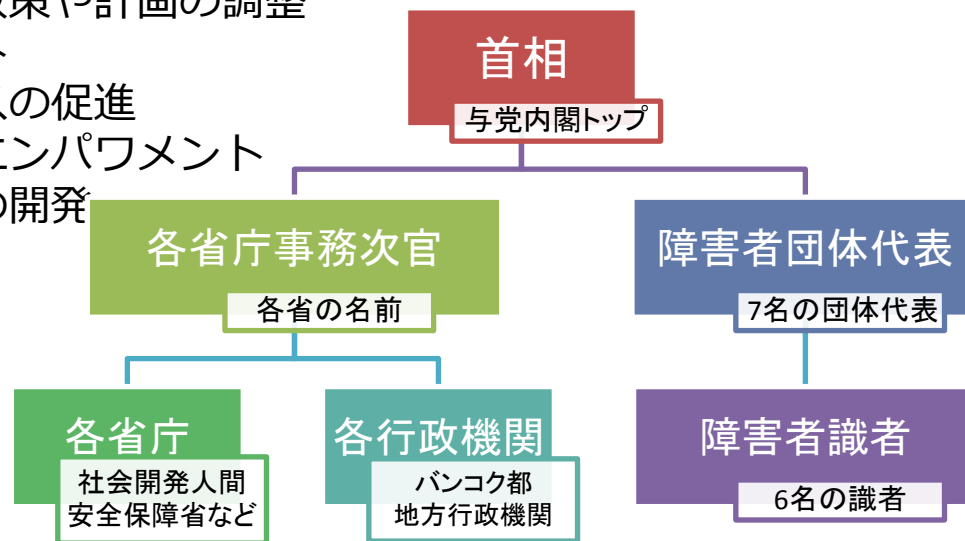
障害者に関する主要な法律は、2007年に成立したエンパワメント法（The Persons with Disabilities Empowerment Act B.E.2550 (2007)）であり、2007年のタイ国憲法の改定で憲法に障害者に対する差別禁止条項が盛り込まれている。エンパワメント法によって国家障害者エンパワメント委員会が設置され内閣に障害者に関する政策や計画、プロジェクトなどを提案する機能を有している。

この委員長は首相が務め、各省庁の事務次官と7人の障害者団体の代表6名の識者が委員会のメンバーとなっている。

委員会の事務局を社会開発人間安全保障省の国家障害者エンパワメント事務局が務め、事務局の主な仕事は

- 障害者のエンパワメントにおける政策や計画の調整
- 障害者の権利擁護とエンパワメント
- 障害者の公共サービスへのアクセスの促進
- 障害者団体とそのネットワークのエンパワメント
- 情報通信技術と障害学習センターの開発

などである。



※国家障害者エンパワメント事務局2010年DATAより

タイの高齢化事情・障害者・介護者事情

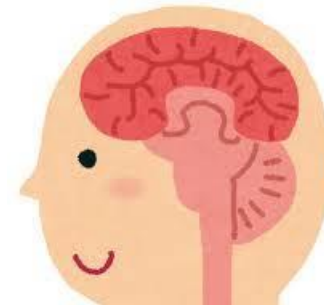
タイの障害者団体

●全国レベルで障害当事者もしくは障害者の家族が運営している団体で構成されているCouncil of Disabled People of Thailand (CDPT) は次の6つの団体から構成されている。(その後1つ追加)

- ・タイ盲人協会(The Association of the Blind of Thailand)
- ・タイろう者協会(The Association of the Deaf of Thailand)
- ・タイ肢体不自由者協会(The Association of the Physically Handicapped of Thailand)
- ・自閉症家族会(Parents Association for People with Autism)
- ・知的障害者家族会(Family Association for the Intellectually Impaired)
- ・精神障害者家族会(Family Association of People with Mental Illness)

CDPTは障害当事者団体の組織として政府交渉、独自のネットワークによる障害者の実態調査などを行っている。1983年にタイで初めて障害種別を超えた障害者団体の連合体として設立された。

CDPT



タイの高齢化事情・障害者・介護者事情

○タイ盲人協会(The Association of the Blind of Thailand :TAB)

1982年に設立。前身はバンコク盲人協会で1967年に盲学校の卒業生を中心に設立。障害者の人権問題やバリアフリーの社会づくりなどに取り組んでいる。



主な活動としてカイトプラクター養成、視覚障害者のための国立図書館サービス、ホットラインでの電話相談、視覚障害者のための技術情報提供、ボランティア、コンサルティングサービスなどをおこなう。

TEL 02 246 3835 ウェブサイト:<http://www.tab.or.th>

Address: 85/1-3 Soi Boon Rd Din Daeng Bangkok 10400

○タイろう者協会(National Association of the Deaf of Thailand :NADT)

1969年にろう学校の卒業生によってタイで最初のろう協会が設立され1982年に全国組織に拡大された。ろう協会は1981年にサイレントワールド・クラフトセンターなる手工芸品作業所も開設して、ろう者の収入向上に努めている。1986年と1990年にタイの手話辞典を出版。手話の普及や聴覚障害の理解促進や啓発活動等を実施。

Address: 144/9 Moo Ban Thitiporn

Pattanakarn29 Bangkok10250

TEL: (66) 2717-1902

Fax: (66) 2717-1904

แบบสะกดนิ้วมือไทย



タイの高齢化事情・障害者・介護者事情

○タイ肢体不自由者協会(The Association of the Physically Handicapped of Thailand::APHT)

1982年にナロン・パティバチャラキット氏により設立。

1991年には200名の会員しかいなかったが

1997年には車イス使用者を中心に2000人を超えている。

障害者スポーツも支援している。

Address: 73/7-8 Soi Tivanont 8, Tivanont Road Taladkwan, Nonthaburi 11000

TEL: (66) 2 9510445, (66) 2 9510447 Fax: (66) 2 9510567 Website: <http://www.apht-th.org/>



○自閉症家族会(Parents Association for People with Autism: AU-Thai)

同団体は自閉症を持つ家族団体によって構成されており統計上

Autistic and Autistic Spectrum Disorder(ASD)は38万人、0.58%の割合であると

報告されている。活動を1995年から開始し1999年にThe Association of Parents of Thai Persons with Autism(AU-Thai)として活動登記をしている。

同団体は当初6つあるThai National Persons with Disabilities (PWD) のひとつとして認定されていて、後に認定団体は7つとなる。

○知的障害者家族会(Association for Persons with Intellectual Disability of Thailand)

知的障害者を持つ家族の団体によって構成。

○タイ自閉症財団Thai Autism Foundation.

○タイ障害者開発財団Thai Disabled Development Foundation (TDDF)

※各データ <http://www.dth.or.th/>より引用。

タイの高齢化事情・障害者・介護者事情

タイの障害者と支援策の現状

障害者に関する主要な法律は、2007年に成立したエンパワメント法における障害者エンパワメント法の**第20条**は

障害者、保護者、介助者に対する権利と利益を定義。

公的なサービス・便益として

- 1) 医療・教育・職業のリハビリテーションサービス
- 2) 差別からの保護
- 3) 社会・経済・政治への参加、政策・計画・プロジェクト・活動・情報・コミュニケーション・遠隔通信・手話通訳・障害者年金と生活保護へのアクセス
- 4) エンパワメント基金の運営、5) 障害者と介助者に対する免税など、である。

第33条からは障害者雇用に関する規定で 障害者が雇用できない企業は基金に拠出金を支払うことや障害者雇用に対する減免処置などが規定されている。

タイでは民間事業者および公的機関も一定割合で障害者雇用の義務が発生する。

そして労働省省令により、2011年10月からこの割合は100人に1人とされる。

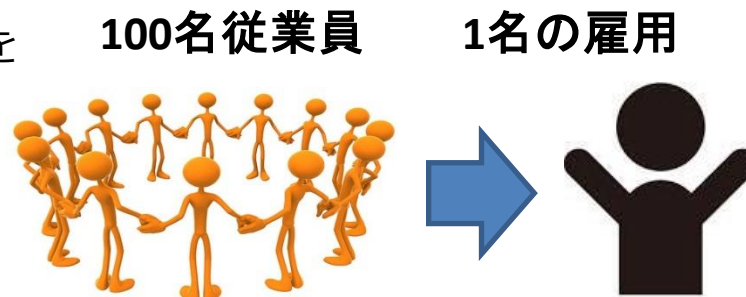
さらに従業員数が50名を超えるごとに1人を雇用しなければならないとされる。

これができない場合、

「最低賃金×365日×未達成人数」の拠出金を

政府が指定する

障害者基金に納付しなくてはならない。



タイの高齢化事情・障害者・介護者事情

タイの障害者と支援策の現状

また洪水時には障害者向けに短期間ではあるが車椅子貸し出しサービスも行っていた。国際身体障害者協会Association of Persons With Physical Disability International(APDI.) Persons with disabilities(PWDs)タイ身体障害者協会（ソーポーコー）所在地 パトゥムターニー県ラムルーカー郡クーコット町パホンヨーティン70路ムーバーン・ワントン・リバーパーク第12地区802/410番 [郵便番号] 12130号 の発表で障害者協会は、緊急の場合の2-3日間の車椅子無料貸し出しサービスを始める。2011年は、洪水の被害が甚大で洪水被害が発生していたが、本協会では継続的な方針ではないが、下記サービスを開始する。

1. 身体障害者+高齢者が病院から退出して帰宅する時に、出迎えする家族の準備が間に合わない、まだ車椅子を購入していない、または購入するお金がない等の場合。
2. 外国人の身体障害者が、宿泊場所から色々な場所（空港/長距離バスターミナル/港）や近くの場所に移動する際 親戚縁者から一時的に貸し出しを依頼された場合。
3. 2012年、協会の運営委員会は無料で車椅子の貸し出しサービスの決議を行った。

参照アドレス



http://www.pwdsthai.com/index.php?option=com_content&view=article&id=490:tran2-1&catid=135&Itemid=544

タイの高齢者向け病院事例

タイの高齢化事情・障害者・介護者事情

クルアイナムタイ病院

設立年数 1973年 資本金2060万バーツ 住所 80, Soi Hospital 2, Rama 4 Rd., Klongtoey, Bangkok 10110. TEL: 0-2769-2000 **2012年度の売上 5億7100万B (およそ17億円) 純利益 1098万B (およそ3300万円)** 創設当初より高齢者を中心とした医療サービスを行っている。高齢者向けサービスは1981年に高齢者専門の病院(120床)を独立(スクンビット68地区)させて急性期病院(200床:スクンビット42地区)と2病院体制を採用している。クルアイナムタイは高齢者専門の病院としては民間ではタイで最初に開設されたものである。本病院はスクンビット42地区、介護ホームはウドンスック地区にあり
高齢者専門医療施設には現在110名が入所しており24時間体制によるケアサービスを受けている。また、入所者の国籍はタイ、シンガポール、日本、台湾、米国など。
※ 2014年3月時点訪問時は日本人3名が入居中であるとのこと。

職員は医師(Doctor)、看護師(Nurse)、
準看護師(PN)介護助手(NA)、栄養士
理学療法士(OT PT) 作業療法士等を含め
常勤150名体制という比較的手厚い体制を
敷いている。
医師は常時2名勤務し、夜間も必ず1名は
病院に勤務している。スタッフは週休2日であり、
シフト交代しながら勤務している。
併設している救急医療施設で処置できない
緊急時はグループ急性期病院で対応している。

Quality of Life

ก ล อย น ำ ไ ท 2 | ดูแลคนที่คุณรักแทนคุณ | 02-399-4259-63

Core Like Family

รับดูแลรักษา ผู้สูงอายุ

19,000 / เดือน

จากค่าชมรม 10 บาท ถึง 31 ต.ค. 57 เท่านั้น

ศูนย์ดูแลผู้สูงอายุ
ณ: 608 ถนนวิภาวดี
แขวงบางเขน กรุงเทพฯ 10110

ก ล อย น ำ ไ ท 2 | 02-399-4259-63 | kluyamhai2.com

Core Like Family

ค้นหา...
ค้นหา...
ค้นหา...

タイの高齢化事情・障害者・介護者事情

クivainamタイ病院2の概要

入居料:大きく3タイプあり大部屋タイプ、サービスアパートメントタイプ、一戸建てタイプ
月額は、24時間介護及び3食付で27,000バーツ(16ベッドの大部屋 80~100平米)
75,000バーツ(25平米個室)まで。夫婦用の2人部屋(25平米)は月60,000バーツ。
なお、医療費は疾病によって別途となる。月額医師診察代2,000バーツ~
入居料を支払える層はタイでは富裕層に限られている。
利用者も中華系タイ人又は欧米・日本などの外国人が多い。

当該施設では、別途訪問介護事業所を有し、
100名の介護助手NAで現在80世帯に対して
在宅介護サービスを提供している。(2014年3月)
同サービスは、高齢者だけでなく乳幼児に対する
在宅保育サービスも同時に提供している。

この在宅サービスは、24時間サービスと12時間
8:00AM~20:00PMサービスがあり、前者は住み込み
で~~月16,000バーツ~~

2014年3月時点月額26,000バーツ、後者は
月額23,000バーツ(12時間)、日額2,500バーツとの
こと。サービスは食事介助、入浴介助などであり、
料理、掃除、洗濯などのホームヘルプサービスは
行っていない。訪問者は介護助手NAと呼ばれる
同病院で1年間学習した介護補助者が訪問。

กล้วยน้ำไท
Care Like Family

02-769-2000
kluaynamthai.com

The Best Service
สัมผัสประสบการณ์สุขภาพ ด้วยความอบอุ่นแบบครอบครัว

รับผู้ประกันตนเพิ่ม
เต็มศักยภาพ 120,000 คน
ด้วยมาตรฐานคุณภาพ HA

รับจำนวนจำกัดถึง 31 มีนาคม 2557 นี้เท่านั้น

บริการทางการแพทย์
ดูแลผู้สูงอายุ
ดูแลเด็กเล็ก
บริการสุขภาพ
ถึงบ้าน
การศึกษา
ติดต่อโรงพยาบาล

タイの高齢化事情・障害者・介護者事情

サービスの内容の価格帯

※日本では食事の場所 料金 賃借お部屋代 食事代 管理費(サービス費(固定) オプション費 (車手配 病院受診) 5つ分類される。

支払い項目	金額
お部屋代金	900~2,800B/日額 27,000~84,000B/月額
大部屋16床、25床、6~8床	27,000~45,000B/月額
サービスアパートタイプ	48,000~84,000B/月額
一戸建てタイプ 10床~3床	27,000~45,000B/月額
医師受診代金	2,000B~~/月額 1日100B~
他医療機関からの医薬品取り次ぎ	50B/日
食事代費用	含む
一般アシスト	80B/時間 1,500B/日
看護師のアシスト	200B/時間
医薬品費用	除外

※ 同施設には全てエレベータが付設されていて救急車も常備されていた。また一戸建てタイプは大部屋病棟からやや離れたところに建設されている。、また2014年3月時点ですぐ隣にサービスアパートメントタイプの6階建ての施設を建設中。(詳細はまだ明かせないとのこと。)

タイの高齢化事情・障害者・介護者事情

サミティベート・シーナカリン病院

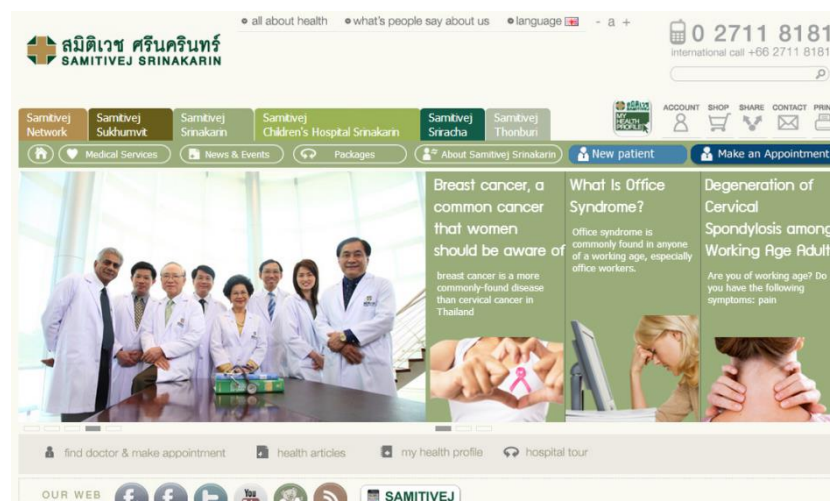
設立年数 1979年 資本金10億バーツ 住所:488, シーナカリン通り, スワンルワン区, バンコク, 10250 2013年度の売上88億7500万B (およそ270億円) 純利益1004万B (およそ3000万円)

同病院は本部病院はスクンビット49であるが介護施設はシーナカリン地区にある。

サミティベート病院は、バンコクのスクンビット、シーナカリン、チョンブリー県のシーラチャの3箇所に拠点を持つグループ病院で、日本人相談窓口があり、日本人コーディネーター、通訳者が常駐しているため日本語で各種検査や診察を受けることができる。

今回松尾ダイレクターと会談する機会をいただき、話したところ2年前に大規模な介護施設のF/Sを実施したが病院ビジネスの方が収益性が高いとして病院拡大の方向へ舵を切ることにしたとのこと。

既存にある介護施設はシーナカリン施設内のみに存在し部屋数は40部屋が用意されている。広さは40平米～ 月額価格帯は72,000B～～ プール、歩行リハビリテーション施設もある。



タイの高齢化事情・障害者・介護者事情

サミティベート・シーナカリン病院価格表

	プログラム1	プログラム2	プログラム3	プログラム4
ツイン	72,000	78,000	84,000	—
スタンダード	84,000	90,000	96,000	102,000
デラックス	90,000	96,000	102,000	108,000
VIP	152,000	158,000	164,000	170,000

プログラム1→ 健常な高齢者

プログラム2→ 一時的に介護が必要な高齢者

プログラム3→ 介護が常に必要な高齢者

プログラム4→アルツハイマー病の高齢者

※上記に含まれる費用 3食の食事、看護師ケア1日1回、医師の検診1回/月、歯科検診1回/月
ランドリーサービス

※除外される費用、インフルエンザ、感染症ワクチン、フィジカルセラピー、外科治療
日本食、洋食を希望する場合+18,000B/月額が追加される。

※利用条件

60歳以上の高齢者、介護を必要としない高齢者、介護を必要とする高齢者どちらでも可能。

感染症罹患の無い高齢者、精神疾患の無い高齢者、急性症状、末期症状の無い高齢者

バイタルサインが安定している高齢者

静脈注射、点滴、人工呼吸器などの特別な検査や機器が必要としない高齢者

※サミティベート病院ダイレクターの松尾取締役には、当初介護施設を拡大する計画であったが病院ビジネスの方が効率が良く 収益性が高いことから当分は介護事業の拡大はしないとのこと。

タイの高齢化事情・障害者・介護者事情

サミティベート・シーナカリン病院

松尾ダイレクターとのヒアリング内容

同病院では日本人、外国人患者が多数いるためより設備の良いものを導入している。パラマウントベッドも最近納入したとのこと。1台25万バーツ。

2013年度の入院者数 14,989人。内訳はタイ人8,666人、日本人3,104人。

その他 アメリカ人500人 ミャンマー238人 ブリティッシュ350人などになる。

急性期の入院平均日数は日本人2.1日 タイ人4.2日となっている。

外来患者数OPT 747,646人で、外国人が合計418,000人

内訳は 日本人138,000人 アメリカ17,000人 ブリティッシュ13,000人 ミャンマー8,000人

サミティベート・スクンビット病院ではベッド数270床がある。つい最近、車椅子およそ50台(シーナカリン含む)を納入することが決まった。

同病院では大入り袋を配布したりと給与面では高いレベルである。

PT 20名 OT 30名ほどが勤務している。パートタイム&常勤含め 大卒が多い。

急性期後の退院の場合は自宅療養が大半である。また個々人の介護器具選定に関しては周囲をサポートしている看護師、介護士の紹介、相談などから介護器具を選定するケースが多いとのこと。(要するに口コミ紹介)

病院自体の選定に関しては経営幹部の会合を持って、基準を満たしているのか他社との性能/価格比較を行った上でバンコク病院グループ全体の購買部門が決定する。

タイの高齢化事情・障害者・介護者事情

パヤタイ2病院

パヤタイ病院グループは民間市立病院グループで、2014年現在でバンコク病院グループ傘下。パヤタイ病院Phyathai Hospital Group(過去上場)はPhyathai Hospital Group(5病院)とPaolo Memorial Hospital Group(3病院)を経営。90%がタイ人10%が外国人の患者構成。



日本のリエイ社と共同でパヤタイ2病院(場所はバンコク・サナンパオBTS駅前)に位置している。20部屋(完全個室)があり、1部屋あたりの金額は75,000Bスタート。日本人はまだ入居していないものの外国人は滞在中であるとのこと。面談依頼を試みたものの、現在空き状況もないことから見学も出来ないとお断りをされる。日本人スタッフがほぼ常駐するスタイルで問題が起きるケースではすぐに駆けつけるとのこと。



ไทยรีเออี การบริการเพื่อคุณภาพชีวิตผู้สูงอายุที่เต็มรูปแบบ

- ศูนย์ดูแล-พยาบาลรูปแบบ เนิสซิ่งโฮม
- Nursing Home..

ด้วยความพร้อมบริการที่ส่งเสริมสุขภาพผู้สูงอายุทางร่างกาย อารมณ์ จิตใจ สังคม

Health service	Price /Month
1. Standard Room Including: <ul style="list-style-type: none">- Laundry- Cleansing- Nurse stand by (visiting at least 6 times of 24 hours)- Nurse assistant service every 2 hours- Doctor visit once week- Doctor assessment and physical screen for first visit	75000

ติดต่อสอบถามเพิ่มเติมที่ ไทยรีเออี 02-253-5303 และ 02-650-9245



PHYATHAI
+IOS | RIEI (リエイ社)

ห้องพักสำหรับ
ผู้สูงอายุของท่าน



含まれるサービス

週1回の医師診察 ランドリー、掃除、
24時間内6回 ナースの確認
2時間おきのナースサービスなど



สะดวก สบาย สะอาด
ปลอดภัย
เพราะอยู่ในโรงพยาบาล



タイの高齢化事情・障害者・介護者事情

●マッケン・リハビリテーションセンター

McKEAN Rehabilitation Centerは1908年に設立された

タイで最初に建設されたハンセン病施設。場所はチェンマイ市の南部に位置する。病院施設とリハビリテーション施設からなり 当初はDr James McKean医師が“Chiangmai Leper Asylum”ハンセン病施設としてスタートした。

現在ではかなり広範囲のサービスを障害者、ハンセン病、その他の病気のケアのサポートをされていて自立生活が出来るようなサポートを支援している。

Web <http://www.mckeanhosp.com/>

Tawangtan, Saraphi, Mueang Chiang Mai, Chiang Mai 50000 Tel: 053 124 263

2553年(2010年)から、高齢者のためのケアセンターを設立した。リビングルームとダイニングルームで食事を取り、タイ人以外にも海外の高齢者を受け入れている。

設備には活動室 閲覧室 ルームサービス、ヘアサロン、フットマッサージなどを備え、部屋にはインターネット設備も設置されている

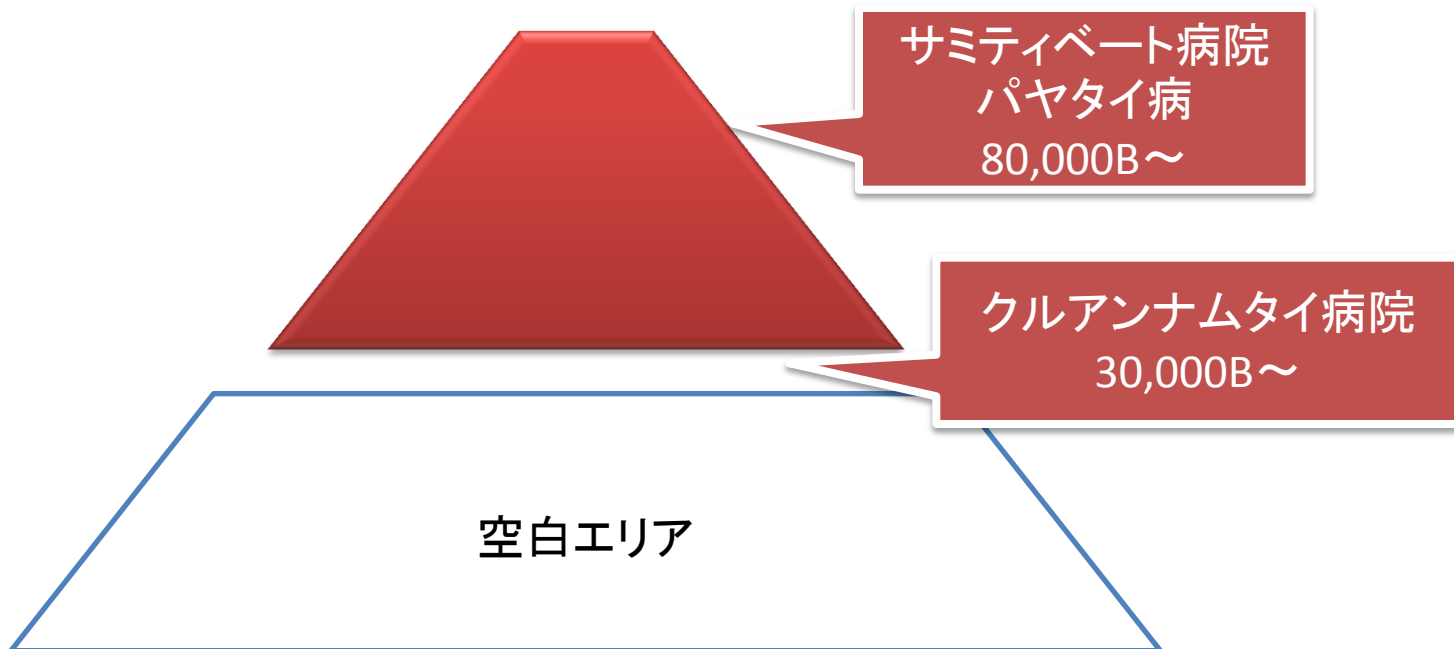
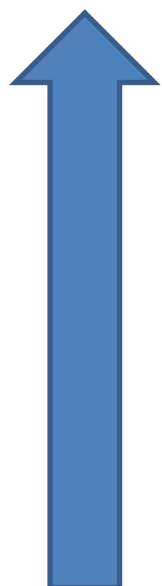
政府から補助金として毎月1名あたり2000バーツ(約6000円)がマッケンに支給。しかし、実際にセンターで生活をするためには1人最低でも8000バーツ(約24000円)が必要となることから、マッケンでは差額を自らの資金(寄付金や工芸品の販売利益など)を追加している。なお、各人には毎月750バーツ(約2250円)がお小遣いとして支給される。



タイの高齢化事情・障害者・介護者事情

介護事業者のマッピング図

価格帯高



価格帯低



タイの社会保障制度一覧

タイの高齢化事情・障害者・介護者事情

保障分野	制度名	管理機関	対象者	内容
医療分野	公務員医療給付制度(CSMBS)	財務省	国家公務員	原則入院については無料、外来は公的病院のみ無料。外来は償還払い。自己負担無し手厚い公的医療制度。
	被用者社会保障制度(SSF)	労働社会福祉省 社会保障局	企業被雇用者	入院、外来の両方をカバーしているが、事前登録制、受診時の自己負担はない。現金給付もある。出産、死亡、傷害についても給付。
	労働者補償制度(WCS)	労働社会福祉省 社会保障局	企業被雇用者	労働災害保険。就業時の傷害に関してカバー。原則フリーアクセス。償還払い方式。リハビリテーションまでカバー
	30 バーツ制度	保健省	無保険者全員	その他公的医療制度に加入していない全国民が30 バーツの定額で外来・入院サービスを受けることが可能。

※JBIC国際協力銀行タイのレポートより引用 各政府機関ヒアリングにより作成

タイの高齢化事情・障害者・介護者事情

保障分野	制度名	管理機関	対象者	内容
年金分野	被用者社会保障制度(SSF)	労働社会福祉省 社会保障局	企業被雇用者	180カ月の加入により年金受給が可能になる賦課方式の年金制度。退職直前の5カ月の給与水準を元に給付額が決定される。
	政府年金基金(GPF)	政府年金基金	政府職員(総合職)	25年以上の拠出で受給資格が得られる。給与の3~5%程度を拠出。政府からも同率が拠出される。
	政府職員基金	政府職員基金	政府職員(一般職)	給与の3%程度を拠出。政府からも同率が拠出される。
	政府系企業共済基金	政府系企業共済基金	政府系企業従事者	加入者の給与の3%~15%が積み立てられる確定拠出型であるが、年金制度ではなく一時金の支払い。
	福祉老齢給付(公的扶助)	労働社会福祉省 公的福祉局	高齢者(ニーズが認められる者)	高齢者に支給される。月額600バーツが支給される。拠出金がないため公的扶助として位置づけられる年金的機能
その他	障害者給付	労働社会福祉省 公的福祉局	障害者(ニーズが認められる者)	障害者、児童(その扶養者)に対し、600バーツ/毎月の給付

タイの高齢化事情・障害者・介護者事情

保障分野	制度名	管理機関	対象者	内容
その他	私的年金である 職域年金「プロビデント・ファンド」	生命保険会社・ 銀行	民間企業 被雇用者	企業の従業員向けには 任意加入(上場企業は強 制)の老後基金が導入さ れている。内容・支払い 方法は企業ごとに異なる。
	家族給付	労働社会福祉省 公的福祉局	ニーズが認め られる者	一回2,000 バーツまで、 年に3 回まで受給可能。
	失業者給付	労働社会福祉省 公的福祉局	失業者	2004年から保険料の徴 収が始まり、同年7月から 給付が開始。給付を受け るためには6か月以上の 保険料の支払いが必要

※タイ暦2550年(2007年)より高齢者向けの手当は以下に変更。

- 1: 60歳～69歳 → 600バーツ給付/毎月
- 2: 70～79歳 → 700バーツ給付/毎月
- 3: 80～89歳 → 800バーツ給付/毎月
- 4: 90歳～ → 1,000バーツ給付/毎月になる。

タイの高齢化事情・障害者・介護者事情

タイの医療保障制度、

タイは公務員に対する医療給付“NHSF”、民間企業の被用者が加入する社会保険制度による医療給付“SSF”、そして農民・自営業者などを対象とした国民医療保障“CSMSF”の3制度により一応、すべての国民が公的医療保障の対象となっている。

公的医療保険スキーム	ターゲット	カバー率	その財源
公務員医療給付NHSF 1963年	公務員・家族	600万人(約10%)	一般財源
社会保険SSF 1990年	民間企業従業員	800万人(約13%)	給与源泉徴収
国民皆保健CSMSF 2002年	その他の対象	4700万人(約74%)	一般財源

2002年9月から30バーツを支払うことで1回の外来が可能な「30バーツ医療制度」が施行されたことにより国民皆保険制度が整備された。

しかし公務員医療給付を除く2つの保険については償還額の上限が設定されていてタイ国を代表する国際的な高級病院などでは国民皆保険の患者は受け入れていない。

その後、国民医療保障は「30バーツ医療」の通称で知られていたが、2013年現在では自己負担はなく無料で受診することができる。その一方、無料で受診する場合は1人1人決められた病院(居住地に応じて指定)に行かなければならない。病院受付は行列と待ち時間が長いのが一般的。中流層のタイ人は病院での受診を避け、市販薬に頼るといった傾向がみられる。

タイの社会保障システム

タイ保健省(Thailand Health Profile)の発表では、全国14の医学部より毎年1,400から1,600人程度が卒業し医師となっている。また、タイの人口数を医師数で割った数で見ると1人の医師が3,182人(日本では約470人)をカバーしている。病院数は公立(タイ保健省、軍病院、警察病院、公立病院、大学病院など)1,052、民間344である。**※厚生労働省山下讓氏2008年レポート:データ保健省2002引用**首都バンコクと地方との医療提供体制を比較すると、バンコクでは1人の医師が867人をカバーしているが、地方では1人の医師が最大7,015人をカバーしている。

病院カテゴリー	2008年タイ保健省発表	2002年タイ保健省発表
公立系病院数	1052病院	977病院(106,837床)
民間病院数	344病院	319病院(28,497床)
合計数	1,396病院	1,296病院
公立保健センター	10,741施設(推測値)	9,765施設
民間診療所	16,448施設(推測値)	14,953施設

※タイの診療所は政府系の「ヘルスセンター」と民間系の「クリニック(診療所)」に分類される。ヘルスセンターは主にタンボン(タイの行政区画・市町)単位に設置、外来患者に対応する。民間の診療所も地域における医療提供者として重要な役割を果たしている。

タイの高齢化事情・障害者・介護者事情

保健医療サービスに従事する人材としては、医師18,987人、歯科医師4,471人、看護師84,683人などのほか、専門職が不足している農村部ではヘルスポランティアが養成され、地域住民の健康教育などを行っている。

医療従事者	人数(2002年)
医師	18,987名
歯科医師	4,471名
看護師	84,683名

準看護師・ヘルパー
 に関しては医療関係の専門学校を卒業すれば良い

要国家試験



18,987名

要国家試験



4,471名

要国家試験



84,683名

タイの薬局は3種類に分類。薬剤師が勤務している第一種薬局と扱える薬剤が制限され、薬剤師を置いていない第二種薬局に加え、いわゆるOTC(処方箋を必要としない大衆薬)のみを取り扱うグロッサリーがある。第一種薬局は全国に約5,000店(うち約半数はバンコク市内)、第二種薬局も約5,000店(うち約700店がバンコク市内)、グロッサリーが全国に約40万店舗。

要国家試験



5,000店～



5,000店～



400,000店～

※国際協力銀行2002年
 リサーチレポートより引用

タイの高齢化事情・障害者・介護者事情

タイの社会保障システム

項目	1993	1994	1995	1996	1997	1998	1999	2000	2001	2002
1. 病院の数										
1. 1 病院(民間含む)	1,105		1,280		1,301		1,345		1,298	1,296
うち厚生省管轄病院	754		831		845		855		875	877
うち地方自治体管轄病院	8		8		8		11		11	12
うち民間病院	263		357		358		374		323	319
1. 2 民間病院		398		474	491	473	471	456	436	405
1. 3 コミュニティ病院	650		688	695	703	706	712	714	720	725
1. 4 クリニック	10,866	11,936	12,184	10,901	11,441	12,206	11,971	14,250	14,403	15,267
うちバンコク	3,829	4,247	4,062	3,114	3,087	3,143	3,399	3,552	3,081	3,156
2. ベッド数										
2. 1 病院ベッド数(民間含む)	101,166		118,417		132,405	134,104	135,303	136,201	137,697	135,334
うち厚生省管轄ベッド数	65,558		73,191		79,818		82,085		87,753	86,761
うち地方自治体管轄病院	2,232		2,165		2,208		2,360		2,245	2,267
うち民間病院	15,363		25,298		29,945		31,207		28,956	28,497
2. 2 民間病院ベッド数		25,471		35,052	38,275	40,253	40,852	40,250	39,551	38,370
2. 3 コミュニティ病院ベッド数	15,740		18,560	20,290	22,830	26,830	27,180	27,780	29,780	29,930
3. 医療従事者の人数										
3. 1 医師の人数	13,634	14,098	14,181	16,209	16,569	17,955	18,140		18,947	18,987
3. 2 歯医者の人数	2,786	2,984	2,920	3,415	3,414	3,917	4,026		4,317	4,471
3. 3 薬剤師の人数	4,721	5,575	5,867	5,640	5,941	5,911	6,062		6,858	7,350
3. 4 看護婦の人数	46,671	51,058	54,262	54,207	56,366	63,708	68,008		78,042	84,683
4. 医者一人当たりの人口数										
4. 1 バンコク	1,045		999		720		760		760	767
4. 2 中部タイ	5,180		4,091		4,506		3,653		3,375	3,566
4. 3 北部タイ	6,117		5,844		5,791		4,869		4,488	4,499
4. 4 東北部タイ	10,851		10,936		9,951		8,116		7,614	7,251
4. 5 南部タイ	6,257		5,591		5,216		4,888		5,127	4,984

(注) 病院数、ベッド総数の数字は、あくまで厚生省医療登録課に提出された報告にもとづく。2002年の数字の場合、全国の医療施設の66%、公立施設は63%、民間病院はカバーしていない点に注意 (MOPH 2005, p.285)。

(出所) Ministry of Public Health (MOPH), *Thailand Health Profile 2001-2004*, MOPH, 2005, pp. 246, 257, 265, 271, 280, 283, 285, 286, 288, 289 より末廣昭作成。

タイの高齢化事情・障害者・介護者事情

タイの社会保障システム

タイの企業福祉制度(パカーン・サンコン)は、被用者の報酬月額に対して被用者及び事業主からそれぞれ5%ずつ報酬月額の上限度(これ以上の報酬を得ていたとしても一律上限度で固定するというもの)がある。

例を挙げると15,000バーツの給与で(15,000B以上はすべて750バーツ)

= 企業負担 750B 本人負担 750B

例を挙げると12,000バーツの給与で

= 企業負担 600B 本人負担 600B

給付対象は180か月(15年)以上保険料を支払った60歳以上の者とされている。制度の施行から7年余りしか経っていないため、現時点でこの要件を満たす者はなく、満額受給者は存在しない。

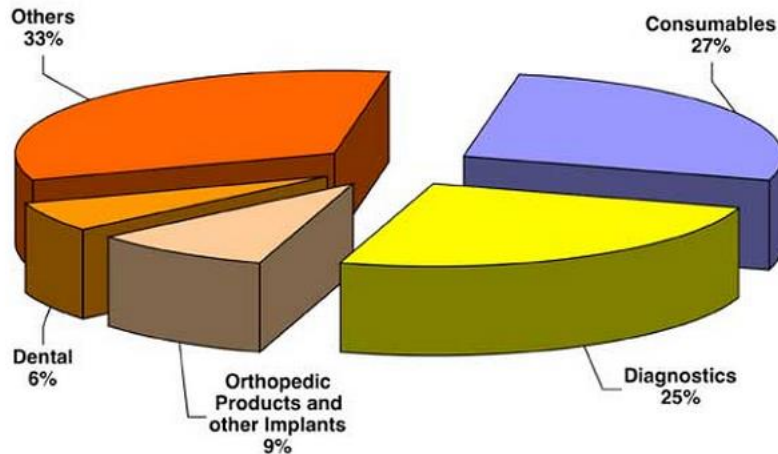
給付額は予定では、保険料義務的拠出期間である180カ月のうちの最後の60カ月における平均報酬月額の20%に、保険料義務的拠出期間(180カ月)を超えた追加拠出期間12カ月ごとの平均報酬月額の1.5%分を加算した額とされている。賦課方式で運用されているものの、給付水準は現役時代の38%となるよう設定されている。

タイの高齢者・障害者 向け器具メーカー

Thai Elderly Industry

タイの医療機器産業市場規模

2010 Thailand Medical Device Market by Group



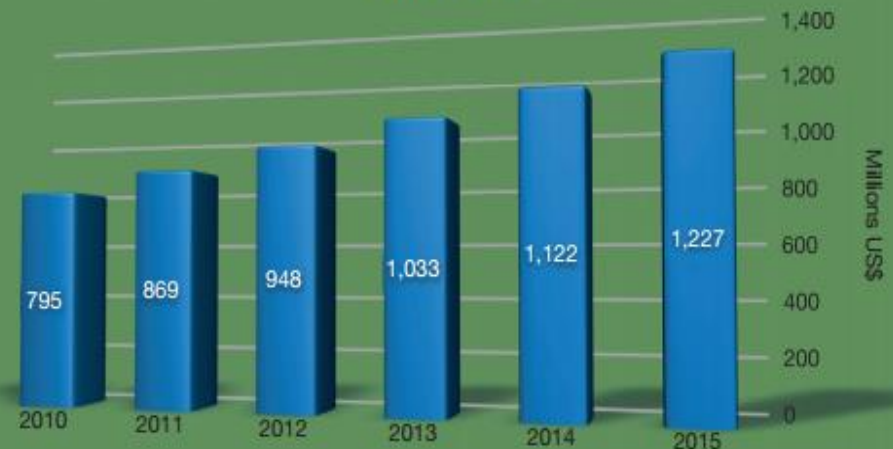
Source: Thai Medical Device Technology Industry Association, as of Aug 3, 2010

同資料では医療機器の種別に2010年～2015年の間で市場成長予測も付記している

- 消耗品 (Consumables) 27%
2億1300万ドル→3億2700万ドル
- 診断学系の製品 (Diagnostics) 25%
2億200万ドル→3億2200万ドル
- 整形外科系製品 (Orthopedic products Implants) 9%
7200万ドル→1億1100万ドル
- 歯科系の製品 (Dental) 6%
4600万ドル→7,100万ドル
- その他製品 (Others) 33%
2億6200万ドル→3億9700万ドルと予測されている。

タイ投資委員会(Board of investment)でのレポート(2012年度)でタイの医療機器市場は2010年に7億9500万USDドル
2015年には12億2800万ドル(予測)まで成長すると予測している。同市場の66%が輸入であり、輸入先は主に日本、アメリカ、ドイツである。
※参考資料 BOI&THAIMED
タイ医療機器技術工業会(THAIMED:Thai Medical Device Technology industry Association)

Thailand Market for Medical Equipment and Supplies for 2010-2015



Source: Thai Medical Device Technology Industry Association (THAIMED)

Thai Elderly Industry

タイの医療機器産業市場規模

カナダ医療機器産業協会(MEDEC)におけるタイのヘルスケア市場Thailand Healthcare Report2013では総GDPの3.3%を占めるとされている。2009年度はGDPの4.3%、2010年は3.9%と言う数字であった。

2010年度は民間/私立セクターにおいて医療支出はおよそ25%を占め
残りは政府系であり、3つに分けられた社会保障制度からの支出となっている。

Per capita total spending on health(PPP int. \$) は330USドル、政府が247USドル各国民へ支払う計算である。

タイ政府では2013年およそBT2000億バーツ(US\$65億ドル規模)を予算枠として準備して

BT1090億バーツをNHSF(国民皆保険) →4800万人人口

BT270億バーツをSSF(社会保険) →1100万人人口

BT600億バーツをCSMBF(公務員保険) →500万人人口に割り振るとしている。

一般消費者の健康商品、医療サービスへの
支出は

2007年 3100億バーツ (US\$101億ドル)

2012年 4055億バーツ (US\$132億ドル)

と大きく増加している。

また、一般医薬品、医療機器、などへの支出も
伸びていて

2007年 471億バーツ (US\$15億ドル)

2012年 617億バーツ (US\$20億ドル)

となっている。

※ユーロモニター2013データ参照

Table 1 – Consumer Expenditures on Healthcare Segments between 2007 and 2012

Segment	2007	2008	2009	2010	2011	2012
Health goods and medical services (BT million)	310,088.0	327,968.0	346,416.0	355,728.1	374,679.0	405,571.2
Pharmaceutical products, medical appliances and equipments (BT million)	47,140.6	49,882.8	52,711.8	54,150.5	57,056.2	61,781.2

Source: Euromonitor International, 2013.

Table 2 – Consumer Expenditure by Region

Region	2007	2008	2009	2010	2011	2012
Central (US\$ million)	2,025.6	2,233.1	2,305.9	2,574.2	2,836.0	3,025.0
Greater Bangkok (US\$ million)	2,487.6	2,737.0	2,804.9	3,102.9	3,386.6	3,584.1
North (US\$ million)	1,508.2	1,643.1	1,678.0	1,861.7	2,037.1	2,159.4
Northeast (US\$ million)	1,699.2	1,848.1	1,891.3	2,101.1	2,299.2	2,436.8
South (US\$ million)	1,248.0	1,368.5	1,410.4	1,571.5	1,729.0	1,842.8
Total	8,968.6	9,829.8	10,090.6	11,211.5	12,287.8	13,048.1

Source: Euromonitor International, 2013.

Thai Elderly Industry

Samaphan Health Co.,Ltd. サマパーン・ヘルス社

サマパーン・ヘルス社はタイにおける介護機器販売大手。
 資本金500万バーツ 2000年設立。住所111/152 Pookaw 19 Nawamin Buengon BKK
 2012年度の業績は売上1億4900万バーツ(およそ4.5億円) 純利益では100万バーツ(およそ300万円)となっている。健康食品・サプリメント、ホームヘルスケア製品を輸入・生産・販売するタイ企業。高品質製品保証、医師の認可などを揃えている。ISO9001の取得、GMP(適正製造基準)の認定を受けている。

<http://www.samaphanhealth.com/>

車椅子ではバムルンラード病院内の販売店にて Karmaブランド(高級レンジ) Somaブランド(廉価レンジ)などを販売中である。価格帯ではKarma 15000B～、Soma 7000B～となる。



รุ่น KP-80 Ergo Stand รุ่น KP-45.5 รุ่น KP-318azer รุ่น KP-10.3 รุ่น KS-747



ยินดีต้อนรับ ผู้เว็บไซต์ กลุ่มบริษัท สยามพันธ์เฮลธ์

Samaphan Health is the first group of companies in Thailand which import and produce Food Supplements and Home Health Care Products. We have a qualified committee which comprises of pharmacists , scientists and doctors who select quality products to best serve our customers. Samaphan Health has been certified by ISO9001 and GMP (Good Manufacturing Practice). The company has own lab and production factory which ensures hygiene and safe products.

ลงทะเบียนรับประกันสินค้าออนไลน์ แบบง่ายๆ ได้แล้ววันนี้

การลงทะเบียนรับประกันสินค้าเพื่อให้ง่ายขึ้นได้รับสิทธิ์การรับประกันสินค้าตามข้อกำหนดของบริษัท สามารถลงทะเบียนออนไลน์ง่ายๆ ได้แล้ววันนี้ **คลิกที่นี่!**

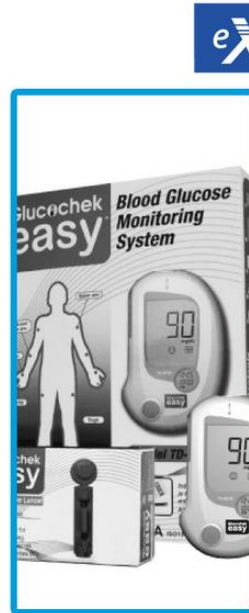
เลขรับประกันสินค้า
9999999999



รุ่น ECON 800 รุ่น SM-100.3 F22 รุ่น SM-100.3 F24 รุ่น SM-150.3 F24 รุ่น SM-150.3 F16

Thai Elderly Industry

Samaphan Health Co.,Ltd. サマパーン・ヘルス社



Samaphan社は

Samaphan International (2000年設立) 資本金500万バーツ

業務内容:高齢者向け器具販売

Samaphan Health(2013年設立) 資本金1900万バーツ

業務内容:栄養剤の生産/販売の2社がある。

両社ともに取締役はChinakarn Samalapa, Prachaya

Samalapa, Thanint Samalapa, Chanyakit

Samalapa, Pitthaporn Samalapaと

同ファミリーが占めている。

microlife



Thai Elderly Industry

Samaphan Health Co.,Ltd. サマパーン・ヘルス社

Samaphan社では本社入り口にショールームを構えていていつでも相談出来る場所を設置。売上に占める顧客割合は90%個人、10%病院であるとのこと。従業員は200名ほど。日本からの輸入品は無いとのこと。(一部サプリメントでは過去取引あり。) 車椅子関連はカーマブランド、ソーマブランドがほとんど。カーマは高級セグメント、ソーマは廉価セグメントを販売しているとしている。販売の仕方として一部高級病院、薬局チェーンなどに置いている。

※本社ショールーム
車椅子の展示、
相談室を設けている。



※本社工場
工場ではサプリメントを
製造。車椅子ではない。



Thai Elderly Industry

Soma Thailand Co.,Ltd. ソーマ・タイランド社

Karma Mobility Co.,Ltd. カーマ・モバリティ社

ソーマ・タイランド社はタイでカーマ・ブランドの車椅子などを製造・販売する企業。

設立年2000年 資本金 1,200万バーツ

2012年度通年の業績は売上で930万バーツ(2,700万円規模) 純利益で

-38万バーツとなっている。住所 30 Moo 7 Tambol Khamtaleso Amphur

Khamtaleso Nakhonratchasima (KORAT) 30280 Thailand

T : +66-(0)44-333-434,069~071 M : +66-(0)81-8766179 karma@karma.co.th

Local Site : <http://www.soma.co.th/>

Global Site : <http://www.karmamedical.com/>



SM-100
Economic Model



SM-150
Economic Model



SM-500
Long-term Recline
Model



SM-802
Standard Euro-style
Model



SM-852
Standard Euro-style
Model

本社機能は台湾にある。

Karma Medical Products Co., LTD.

NO.2363, Sec. 2, University Rd.,

Min-Hsiung Shiang, Chia-Yi 621, Taiwan

<http://www.karma.com.tw/>

Thai Elderly Industry

Siam Nissin Co.,Ltd.:サイアム・ニッシン社

サイアム・ニッシン社はタイにおける介護機器販売会社。

1995年設立。資本金100万バーツ。販売箇所は主に薬局で31箇所販売中。

2012年度の業績は売上207万バーツ(およそ600万円)

純利益ではマイナスの18万バーツ(およそ54万円)となっている。※**商務省データだが信憑性?**

<http://www.siamnissin.com/> 車椅子では日本製も扱っている。『Miki』『OX』

昇降機の取り扱いもあり、DELTA製、OMEGA製が表示されている。

The screenshot displays the Siam Nissin website interface. At the top, there is a filmstrip-style banner with images of elderly people using various assistive devices. Below this, the company name 'SIAM NISSIN .COM' is prominently displayed in red and blue, along with the Thai text 'ผู้ให้บริการด้านเทคโนโลยีทางการแพทย์' and two phone numbers: '02-454-1340' and '087-698-2227'. The main navigation bar includes 'หน้าหลัก', 'ผลิตภัณฑ์', 'ข่าว', and 'เกี่ยวกับเรา'. On the left, a sidebar lists product categories: 'รถเข็นไฟฟ้า' (Electric Wheelchair) with sub-items like 'รุ่น MKI', 'รุ่น Maya', 'รุ่น Comfort', 'รุ่น OX', 'รุ่น โซฟี', and 'รุ่น สำหรับเด็ก', and 'รถเข็นไฟฟ้า สำหรับผู้ป่วยในโรงพยาบาล'. The main content area features 'New Product' (PODLIFT Dolphin) and 'Hot Product' (AP Drive). On the right, there are two featured products: 'Platform Lift (ลิฟท์พลาตฟอร์ม สำหรับคนพิการ)' with two sub-images. The first sub-image shows a person in a wheelchair on a lift, with text 'ลิฟท์พลาตฟอร์ม รุ่น DELTA รับน้ำหนักสูงสุดได้ถึง 300kg มีขนาดกว้างพร้อมล้อขับเคลื่อน'. The second sub-image shows a person on a lift, with text 'ลิฟท์พลาตฟอร์ม รุ่น OMEGA รับน้ำหนักสูงสุดได้ถึง 300kg มีขนาดกว้างพร้อมล้อขับเคลื่อน'.

Thai Elderly Industry

Siam Nissin Co.,Ltd社

訪問時にご対応していただいた上級マーケティング長Sukunya氏。

Sukunya氏自身も車椅子を利用していた。同社で主に扱っているのはMiki社製の車椅子、台湾製のComfort社製の車椅子。年間販売台数600台～700台を扱っている。(日本製40% 台湾製40% その他20%) ほぼ輸入で仕入れている。ただし自社製工場も建築中で稼働は年末くらいからのこと。MIKI製は高く15,000B～ 台湾製は12,000B～からの金額である。

ライバル他社はそれほどなく、チョンブリ県のサワディープロメー社くらい。

同社はアフターサービスを強みとしていて、お客様のリクエストに応じて対応が出来る。

2014年3月時点では自社で製造はしておらず、あくまで輸入、自動車座席のカスタマイズなどはおこなっている。

車椅子、自動車座席改造、昇降機、バリアフリー器具がメインの商材となる。



「自社展示場の様子」



「同社展示場の看板」



Thai Elderly Industry

Siam Nissin Co.,Ltd 社

Wheelchair MIKI (รถวีลแชร์ MIKI) รถวีลแชร์คุณภาพญี่ปุ่น มลัดจากอุตสาหกรรม



MCS-43JL

วีลแชร์ MIKI รุ่น MCS-43JL
น้ำหนัก 13.5kg.
นำเข้ามาจากประเทศญี่ปุ่น



MCVSW-49JL

วีลแชร์ MIKI รุ่น MCVSW-49JL
น้ำหนัก 16.15kg.
นำเข้ามาจากประเทศญี่ปุ่น



MOCC-43JL

วีลแชร์ MIKI รุ่น MOCC-43JL
น้ำหนัก 9.8kg.
นำเข้ามาจากประเทศญี่ปุ่น



MPTWSW-45HUS

วีลแชร์ MIKI รุ่น MPTWSW-45HUS
น้ำหนัก 19.4kg.
นำเข้ามาจากประเทศญี่ปุ่น

Wheelchair OK (วีลแชร์ OK) ไร้สายญี่ปุ่น



วีลแชร์ OK to VBI
น้ำหนัก 9.3kg.
นำเข้ามาจากประเทศญี่ปุ่น



วีลแชร์ OK to VBI
น้ำหนัก 10.3kg.
นำเข้ามาจากประเทศญี่ปุ่น



วีลแชร์ OK to DVEOK
น้ำหนัก 18kg.
นำเข้ามาจากประเทศญี่ปุ่น



วีลแชร์ OK to BY
น้ำหนัก 10.3kg.



วีลแชร์ OK to MP
น้ำหนัก 9.8kg.



วีลแชร์ OK to OX
น้ำหนัก 15.3kg.

รถวีลแชร์ Wheelchair MEYRA



Ideal Rollator
น้ำหนัก 11.8kg.
[ดูรายละเอียด](#)



Shower and toilet
wheelchair
น้ำหนัก 17.5kg.
[ดูรายละเอียด](#)



Power Wheelchair
รุ่น iChair
[ดูรายละเอียด](#)



HERO1 (LY-ES8120)



LY-ES8240



HERO3 (LY-ESA120-N)

Thai Elderly Industry



およそ1,500平米くらいの工場(中は未完成)



展示場内部の様子



同社入り口の様子



奥は中古車椅子

Thai Elderly Industry

タイ人がタイ語で車椅子を検索すると出てくるサイト上位

<http://www.wheelchairnet.com/about>



サイアム・ニッシン設立者が解説したサイトでタイにおける車椅子関連情報を集積させている。また自身の体験やノウハウも寄せられていてタイ語による車椅子の情報サイトとなっている。アメリカ製、日本製以外にも幅広く製品を扱っている。

Product

- Poollift (ลิฟท์ลงสระน้ำ)
- Platform Lift (ลิฟท์สำหรับรถวีลแชร์) **แนะนำบริษัท**
- เขาระองนั่งกันแผลกดทับ
- Wheelchair OX
- Wheelchair FORCE
- Wheelchair สำหรับเล็ก
- Wheelchair สำหรับผู้สูงอายุ
- Wheelchair สยามนิชชิน
- Wheelchair MIKI
- Commode Chair (เก้าอี้ผู้จากร)
- Rollator (Wheelchair เดิน)
- Walker - Andador (ไม้เท้า)
- แขนเทียม - ขาเทียม
- MEYRA
- ระบบการบังคับรถยนต์ด้วยมือ (HAND CONTROL DRIVING)
- COMFORT
- เขาระองนั่งกันแผลกดทับ Amovida
- ทางลาดสำหรับ Wheelchair ขึ้นรถ
- เขาระองนั่งกันการเกิดแผลกดทับ ยี่ห้อ SOLO
- WHEELCHAIR สำหรับเล่นกีฬา
- AUTO BOX (Wheelchair Carrier)

ข่าวประชาสัมพันธ์



บริษัท สยามนิชชิน จำกัด
 29/1 ซอยกาญจนาภิเษก 008 แยก 10 แขวงบางแค
 เขตบางแค กรุงเทพฯ 10160
 Tel. 081-908-2284, 081-835-4206, 02-803-3058 Fax. 02-803-2933
 E-mail : panneprint@yahoo.com
 siamnissin@hotmail.com

สวัสดิ์ศรีรับ...ผม วรรษนท กิจกุล ผู้ก่อตั้งบริษัท สยาม นิชชิน จำกัด อยากเล่าถึงแรงบันดาลใจในการนำเข้าและจำหน่ายสินค้าที่เกี่ยวข้องกับผู้ประสมภูมิพิเศษ จากกลายเป็นคนพิการ อัมพฤกษ์ อัมพาต และไม่สามารถเดินได้ ไปไหนก็ลำบาก ขับรถก็ไม่ได้ ต้องมีคนคอยติดตามช่วยเหลือตลอดเวลา ผมก็เป็นคนหนึ่งที่มีประสบการณ์อย่างทันทหลายๆ ท่าน เริ่มจากที่ผมอยากขับรถได้ และต้องการรถเข็นที่มีน้ำหนักเบา สามารถที่ขึ้นรถได้ด้วยตนเอง แล้วผมก็ได้พบกับชาวญี่ปุ่นท่านหนึ่ง เขาแนะนำรถวีลแชร์ของ OX และ FORCE, ซึ่งเป็นวีลแชร์ที่น้ำหนักเบา ใช้วัสดุอุปกรณ์ที่ทนทานและสวยงาม และเป็นที่ได้ใจของคนพิการในญี่ปุ่น นอกจากนี้ก็มีระบบการบังคับรถยนต์ด้วยมือที่ขายดีที่สุดในประเทศญี่ปุ่น สำหรับผู้ประสบปัญหาการขึ้นรถยนต์ในรูปแบบต่างๆ เช่น ผู้พิการขา-แขน, ตัวเล็กแต่กำเนิด ตลอดจนผู้ที่มีปัญหาสุขภาพ เป็นโรคปวดหลัง, โรคหัวใจ, โรคความดันโลหิตสูง ฯลฯ

เมื่อผมได้ใช้สินค้าทั้ง 2 อย่างแล้วทำให้ผมรู้สึกว่ามันได้เยอะมาก ผมสามารถขับรถได้ด้วยระบบการบังคับรถยนต์ด้วยมือ (HAND CONTROL DRIVING SYSTEM) และสะดวกสบายกับการใช้วีลแชร์ของ OX และ FORCE, ทำให้การดำเนินชีวิตประจำวันของผมคล่องตัวมากขึ้น เมื่อมีคนพิการเห็น และรู้จักกับผมแล้วก็จะถามว่า OX และ FORCE ดีอย่างไร ผมก็จะเล่าให้เขาฟังว่าทำไมผมถึงชอบ OX และ FORCE และเขาจะถามว่าทำไม

Thai Elderly Industry

Sawasdee Promed Co.,Ltd サワディープロメット社

サワディープロメット社は資本金100万バーツ、
 売上、純利益ともにタイ商務省データには報告が無し。住所: 67/2 Ranong Road 2 Dusit
 Bangkok 10300 141/14 MU 2 SURASAK SI RACHA CHONBURI

Tel 02-6686645,02-6686648 Mobile 081 – 7820090

NISSINブランド、OXブランドなどを輸入販売。電動車椅子から一般的な車椅子、義足、子供向け
 車椅子、介護用ベッドまで販売している。

<http://www.friendswheel.com/>



สินค้าของเราคะ



車椅子用部品から寝具関係まで幅広く扱っている。

Thai Elderly Industry

PS Healthcare Co.,Ltd พีเอส・ヘルスケア社

ピーエス・ヘルスケア社はタイで中国製車椅子、ベッド、介護器具などを販売する企業。

ほぼ全商品を中国から輸入。(ごく一部はタイ企業から仕入れ・販売)

本社はシーナカリン地区にあり、支店がパタナカーン通り地区、ナワミン病院前地区の2つ。

医療用、介護用ベッドはほぼ中国製で12,000B～58,000Bの価格帯。

車椅子では5,800B～15,000Bの価格帯で販売中。

納入実績としてはSansiri Nurising Home ,Sun Duree Puu Puan , Adicom Healthcare Baan Son Pattana などの老人介護事業企業である。

月間の販売数としては車椅子が70台～80台、ベッドが50～60台販売しているとのこと。



Thai Elderly Industry

Mobility Healthcare Co.,Ltd モビリティ・ヘルスケア社

モビリティヘルスケア社はタイで台湾製、中国製車椅子などを販売する企業。

また医薬品卸売り業、病院向け緊急受付機器などを展開している。

販売店はバンコク病院近くで営業している。

資本金100万バーツ 2012年度通年の業績は売上で3,143万バーツ(日本円9,000万円)

純利益で27万バーツ(60万円)

住所 29/24 Mueangthong 2 Village Soi 2 Chaengwathana Tumbol Bang Phut Amphoe Pak Kret
Nonthaburi 11120 TEL:02-503-4391-3



Thai Elderly Industry

INVACARE Co.,Ltd インヴァケア社

同社はアメリカ本社のブランドで福祉器具関連の製造、販売を手掛ける企業。主なブランドとして Invacare® HomeFill®呼吸器酸素吸入システム TDX® 電動車椅子 Invacare® 車椅子などを取り扱っている。取扱代理店は下記企業。

サミティベート病院にも納入実績がある。

Chuanmit Biomedical Engineering Co.,Ltd.

50/34 Chuanmit Building, Phahonyothin Rd.,Moo.8

Arnusaowaree, Bangkhen, Bangkok

<http://www.chuanmit.com>

Phone: 66 (2) 970 4184 FAX: 66 (2) 970 4185



Yes, you can.®

チュアンミット・バイオメディカルエンジニアリング社は医療機器、福祉用具輸入企業である。障害者や高齢者サービスのための機器をタイで国内外の顧客へ販売、アフターサービスをいる。タイにおけるINVACAREとROHOの独占販売代理店となっている。資本金 600万バーツ 総資産 441万バーツ
2012年売上 353万バーツ、純利益4万バーツ



Thai Elderly Industry

INVACARE Co.,Ltd インヴァケア社



Thai Elderly Industry

Winner med Co.,Ltd ウィナーメッド社

<http://www.winnermed.com/default.asp>

ウィナーメッド社は車椅子、電動車椅子、シャワーチェア、電動ベッド、マットレス、杖関連、リクライニングなどの福祉施設を販売している。



Thai Elderly Industry

Victory Hospital Supply Co.,Ltd ビクトリーホスピタルサプライ社

[Http://www.victorythailand.com/](http://www.victorythailand.com/)

1969年に設立。資本金500万バーツで

2013年度の業績は売上で7,259万バーツ、純利益587万バーツになっている。

生産地域はタイにあり4,000平米の工場を持つ。

取り扱い商品 医療用ベッド、福祉用ベッド、車椅子、などVictoryブランドで販売している。
バムルンラード病院の車椅子のほとんどがこちらの車椅子ブランドであった。(40台以上)

The screenshot shows the website's header with the logo and navigation menu (HOME, ABOUT US, CONTACT). Below the header is a navigation bar with links for PRODUCTS, SERVICE, NEWS, OUR CLIENTS, and FAQ's. A left sidebar contains a menu with a search box and a list of categories including Patient Beds, Wheel Stretcher, and others. The main content area features a 'Welcome' message, a version selector, and a paragraph of text about the company's products and history. At the bottom, there is a banner with the text 'The Future is Our Greatest Challenge'.



Thai Elderly Industry

福祉用具企業	資本金	売上規模	車椅子	ベッド
Samaphan Health	500万B	1億4900万B	タイ国内+台湾 7,000B~ 15,000B~	エアーマット 6,450B(台湾)
Siam Nissin	100万B	207万B	日本+台湾 12,000B~15,000B~	リフト(スウェーデン製) 2500,000B~
Sawasdee Promed	不明	不明	中国製 6,500B~	ベッド 12,000~42,000B
PS Healthcare	不明	不明	中国 5,800B~	ベッド(中国製) 12,000B~
Mobility Healthcare	100万B	3143万B	中国製 8,000B~	ベッド
INVACARE	600万B	353万B	アメリカ製 17.000B~	ベッド アメリカ製 100,000B~
Winner med	個人事業者	個人事業者	中国 6,000B~	ベッド(中国製) 20,000B~
Victory Hospital	500万B	7259万B	タイ製 6,500B~	タイ製 15,000B~

Thai Elderly Industry

Sakura Kaigo Co.,Ltd さくら介護タイランド社

さくら介護グループを訪問。現地代表の赤熊様にご意見を伺う。
同社は2013年後半に進出。メイン事業はメイド派遣サービス(350B~500B)の価格帯。日本のような訪問介護 → 入浴+排泄などを指すとしている。
当分はニーズが高い一般メイド派遣サービス(一応教育済みの)を進めていく。
タイでも将来的にJICA予算などでタイ政府へ介護保険ノウハウが導入される見通し。

介護助手 介護資格を持った方がご訪問 看護師(ナース)も行く場合がある
同社の介護助手は3レベルに分け、パートタイムのような契約形態で進めるとのこと。※現在20名ほど派遣中。
よって正規雇用ではない。特徴として日系駐在員を狙うのではなくタイ現地中間層を囲い込んでいく戦略を採り、介護事業リエイ、介護研修ののぞみ学園などとはライバルでは無く協業出来る関係と認識している。

2014年4月以降アソーク店舗にフランチャイズシステム代理店を出店予定。
カウンターパートナー探しからスタッフ指導まで行う(別途費用)
加盟金は50万バーツ → 5年契約 更新料+5万バーツ
ロイヤリティは4%でさらにそこから広告代で合計8~10%が差し引かれる。想定事業モデルは月収売上40~50万B
粗利60% コスト40% 80件~100件の契約。

さくらの家事お手伝い
お掃除 お洗濯
しかも、次回使える50%OFF券付き
しっかり2時間のお手伝いで
初回お試し 299バーツ

ご利用のイメージ

1時間	2時間	3時間	延長1時間
1800円	3000円	4500円	6000円
1日	4000円	5500円	7000円
2日	7000円	8500円	10000円
3日	9000円	10500円	12000円

日本語担当者にお気軽にお電話ください。訪問介護サービスも好評を頂いています。

さくらの家事お手伝い info@sakurakaigo.asia
02-618-6646 (日本語: 熊田 / ニン / ドゥアン)

Thai Elderly Industry

Pramount Bed (Thailand)Co.,Ltdパラマウントベッド社

タイ法人パラマウントベッド社を訪問。現地代表の小林様にご意見を伺う。

同社は2010年に設立。住所924 Talomsin Building 5F Rama3rd Bangpongpan

Rama 3 Rd Yannawa Bangkok 10120

資本金 400万バーツ

2012年度の業績 売上 8,037万バーツ 純利益 406万バーツ

事業内容 ベッド・福祉機器、医療機器の輸出入 同機器類のメンテナンス、修理
ベッド、福祉機器、医療機器の製造、設置など

製造拠点は日本、インドネシア、中国など。

タイ国内販売に関してベッドを中心に販売していて10のモデル、30のバリエーションで販売中。現地ベッドの価格帯のおよそ3倍で販売している。

モデルルーム、ショールームなどの設置は現在考えていないとのこと。

販売チャネルとして薬局、卸売り業者、ダイレクトの売り込みで現在のターゲットは高級私立、一部国立病院の300病院。(現在の実績は100病院との取引があったとのこと。)



苦勞するのはタイではまず価格がありきであること。しかし日本人の多い病院では少しずつ取り扱いの量が増えているとのことである。

また、代理店のコミッションが日本より高いとのこと。

(どのくらい高いのかはコメントいただけなかった)

タイの高齢者・障害者 小規模介護施設

Thai Elderly Industry



Baan granny care co,Ltdバーン・グラニーケアー社

31/140 Ekkachai road. Soi Ekkachi 131,
Bangbon district. Bangbon sud district Bangkok 15150
Phone 02-892-3099, mobile 086-511-3810

<https://www.facebook.com/GrannyCare>

同社は12床ある小規模介護施設。月額15,000B～
から介護対応可能。

現在満室で医師による往診サービスなどは無いとのこと。

Goodcare nursing home co,Ltd
グッドケア・ナーシングホーム社

92/112 mooban narithai , serithasi road, buengkum ,
klongkum , Bangkok 10240 Phone 089-677-6221 同社は
一戸建てタイプの介護施設で1部屋2~3床25~30平米。外国
人では中国人が3名。17名が生活している。
月額20,000B～ 日額800B～ 医師診察代は除外



DD nursing home Co,Ltd DDナーシングホーム社

68/78 mooban prachsniewet 4, majng,
nonthaburi TEL 02-980-0932 , 089-944-4987

<http://www.ddnursinghome.com/>

月額14,000B～ 医師診察は無し。

1部屋8床のスペース。

Thai Elderly Industry

Liveingwell co,Ltd リビングウェル社
273 samaggi road , maung , nonthaburi
02-952-4989 , 080-805-8852

<http://www.eldercarethailand.com/eldercare/nursinghome/>
ลิฟวิ่งเวล-แจ้งวัฒนะ

月額 13000B～ 1部屋30平米 3床 医療サービスは無し



Bangkok Nursing home Co,Ltd
バンコクナーシングホーム社

5/1 ramintar , soi parsobsuk , ramintar 4 ,
anusawarilaksicircle , bangpakon , Bangkok
Phone 081-504-8520 月額10000-15000B
<http://www.bkknursinghome.com/> 1部屋4~5名

Siwanak Nursing Home Co, Ltd
シワナック・ナーシングホーム

80/605 mooban thipawan , soi thipawan 51 , thepharak ,
Bangmaingyai ,Sumutparakan 10270 TEL 02-394-5784

http://www.eldercarethailand.com/component/option,com_alberghi/task,detail/Itemid,/id,53/

月額 25000B 1部屋2床 医師サービス無し



Thai Elderly Industry

P.D. Nursing Home Co, Ltd. PDナーシングホーム

100/1321-1322 moo 8 (moobanlantong soi 33) bangphut, parkret,nonthaburi,
11130 TEL089-457-2118

http://www.eldercarethailand.com/component/option,com_alberghi/task,detail/Itemid,51/id,98 月額 15000 B～

完全個室 月額25000B 医療サービスあり、外国人受け入れ可能



※各介護施設の電話ヒアリング結果

中小規模における介護施設を調査すると大まかに10床～20床規模で

展開している、介護事業者？とはまだ言えないレベルで展開している会社が多い。※介護施設などのタイ語で調べた範囲で判明した介護施設。

バンコク郊外に多く存在し、利用金額は1日～と1ヶ月～の15,000B～30,000Bのレンジ

プライスで提供する。また香港、台湾、アメリカ人などの受け入れもわずかではあるが電話にて確認している。※日本人が利用していることが確認出来たのはクルアンナムタイ2病院のみ。

タイの福祉器具メーカー 認可の流れ

Thai Elderly Industry

タイの医療機器に関する法律

タイの2008年医療機器法第4条は、「医療機器」を以下のように定義付けている。

(1)人、動物の身体に入れる道具、器具、機械、物質、検査室で使用する薬品、製造者が以下のいずれかに使用することを意図し、単独または他の物と組み合わせられて使用される製品、ソフトウェア、物。

1. 医学、医療業、看護業、助産業、歯科業、療術業、医療技術業、獣医学、その他大臣が特に定めた医療、公衆衛生業の営業。
2. 人、動物の疾病の診断、予防、監視、治療、軽減。
3. 人、動物の負傷の診断、予防、監視、治療、軽減。
4. 人、動物の骨格、解剖学上での構造の支え、改善、改良、代替、検査。
5. 人、動物の生命の救助、療育。
6. 人、動物の種の開発補助、受胎調整。
7. 人、動物の身体障害の補助。
8. 医療、診断を目的としたもので、人体、動物からの検査データの提供。
9. 医療機器の消毒、殺菌。

(2)前第(1)号によるところの道具、器具、機械、製品、物の部品、機器。

(3)大臣が医療機器と定めたところの道具、器具、機械、製品、物。

第(1)号の物によって人、動物体内に発生した結果は、薬理学、免疫学上におけるプロセス、エネルギーを発生させる燃料反応から発生したものであってはならない。

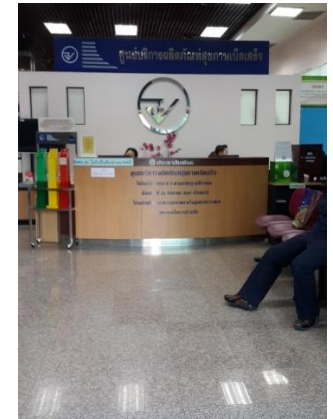
医療機器輸入管理関係機関

各種医療機器の製造、輸入、販売の管理、許可業務を行うのは、保健省食品及び薬品管理委員会(Food and Drug Administration:FDA)の医療機器管理部。医療機器を製造、輸入、販売しようとする場合、医療機器管理部に申請書類を提出する。

保健省食品及び薬品管理委員会 (Food and Drug Administration : FDA)

88/24 Tivanond Road, Nonthaburi

電話 0-2590-7000 <http://www.moph.go.th>



Thai Elderly Industry

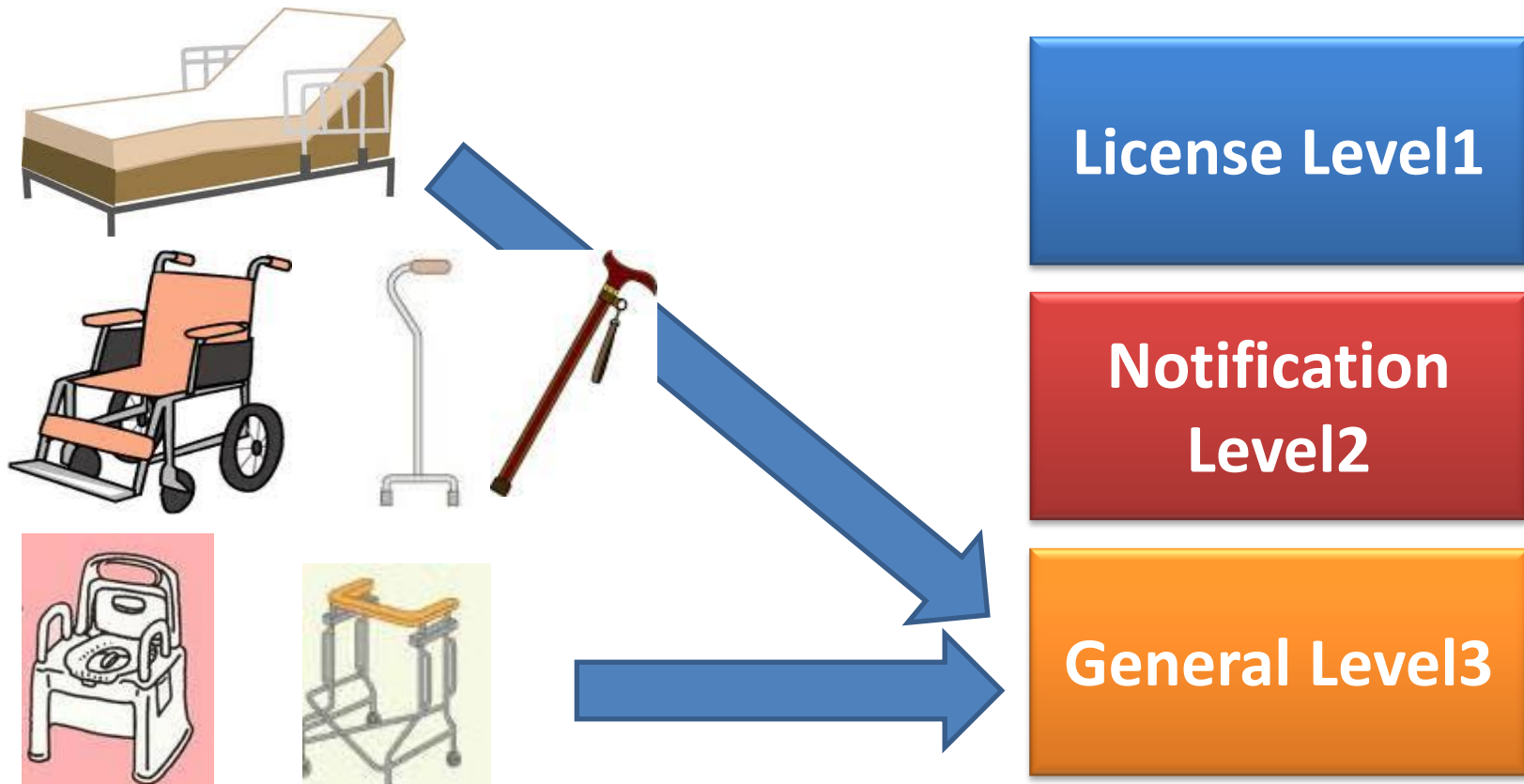
タイの医療機器に関する法律

タイの2008年医療機器法はタイにおいて医療機器は

厳しいライセンス取得を必要とするLevel1

申請・認可のみnotification取得のLevel2

申請を必要としない一般generalのLevel3 と3レベルに分かれている。

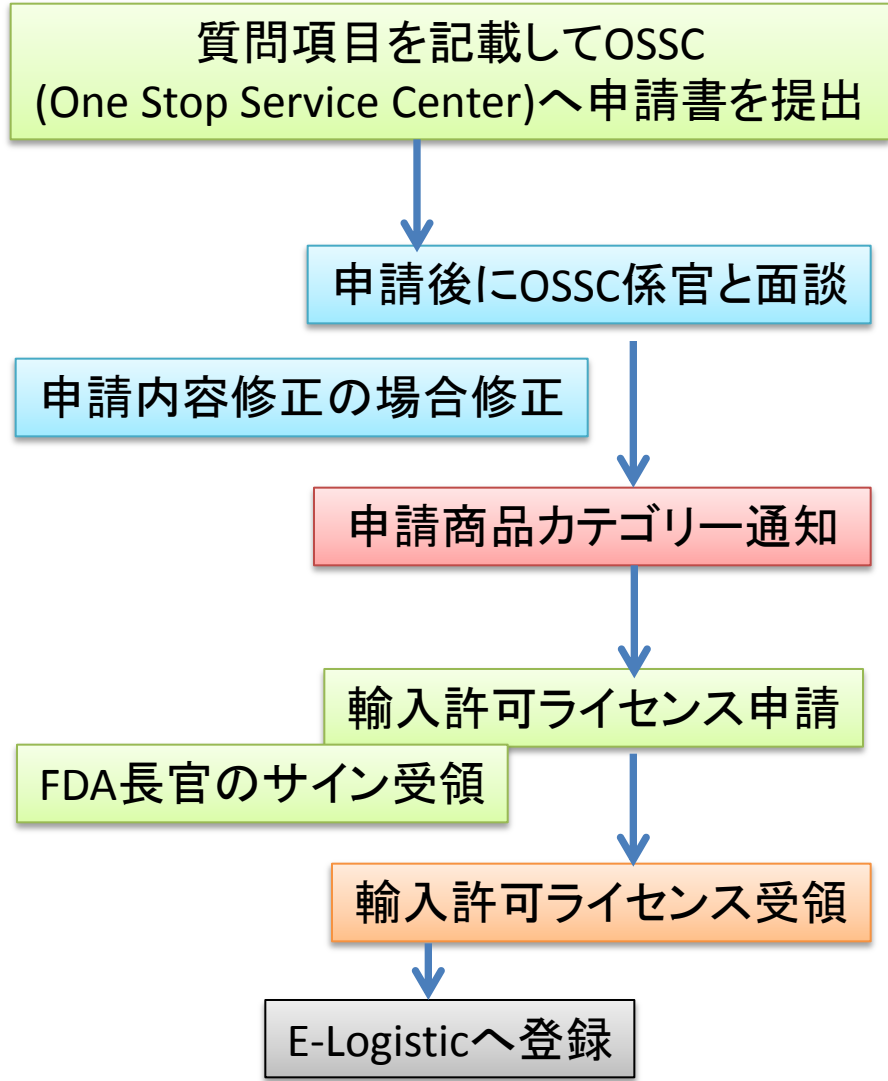
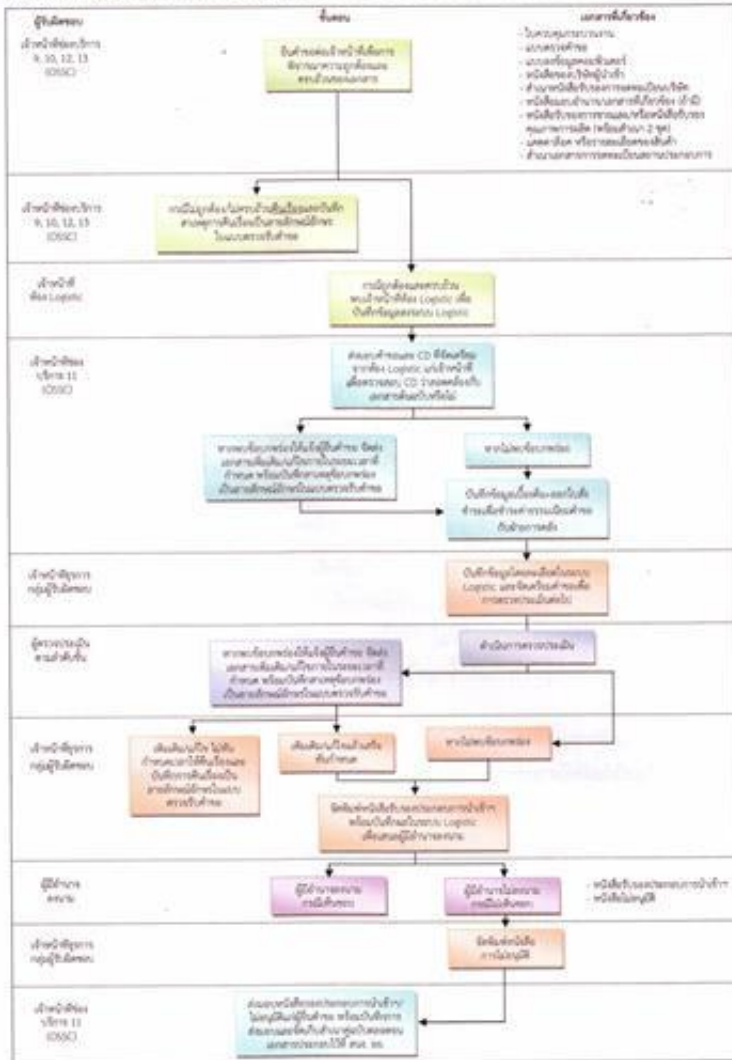


電気系統で人体に刺激を与えるものではなければ 基本はGeneralのカテゴリーへ該当する。例外もあるためタイ保健省へ詳細データ、スペックなどを提出後に判断となる。

Thai Elderly Industry

タイの医療機器に関する法律 申請プロセスに関して

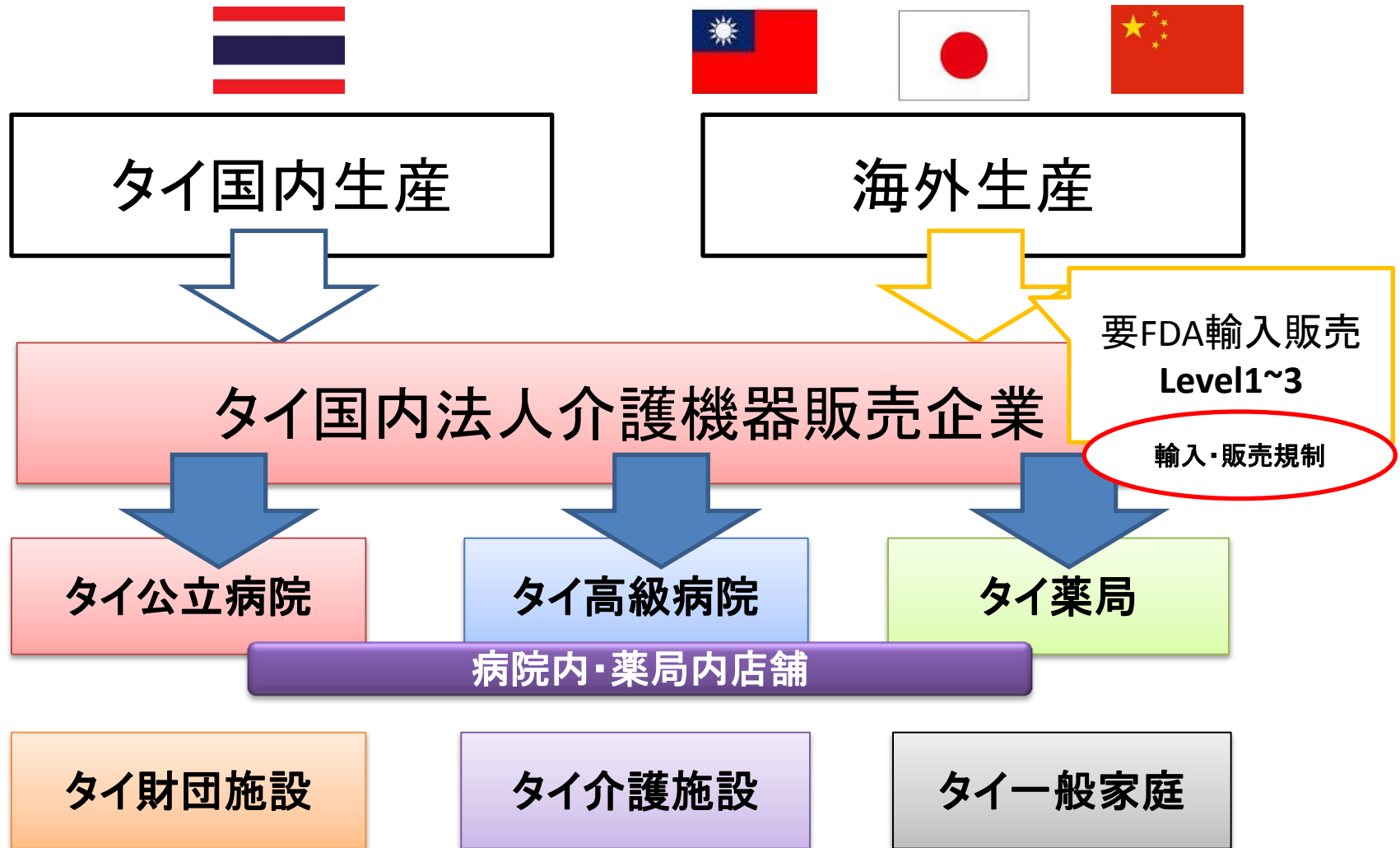
ขั้นตอนการปฏิบัติงานการขอหนังสือรับรองการนำเข้าเครื่องมือแพทย์ทั่วไป



タイの福祉器具メーカー 一般的商流の流れ

Thai Elderly Industry

一般的な商流の流れ



Thai Elderly Industry

タイの主な薬局チェーン(介護器具販売実績のある企業)



Sirivej Pharmacy シリベーフーマシーは店舗数14の薬局チェーン。ネットでも医薬品配送を受け付けている。資本金 100万バーツ
売上 100万バーツ

Drug Serveはタイバンコクを中心に3店舗を展開する。薬局チェーン。薬剤師が常駐し医薬品卸売り、サプリメント、介護器具も扱う。資本金200万バーツ 2012年度の売上2,200万B 純利益では30万Bとなっている。



Please select your position เข้าสู่เว็บไซต์ >> Home



Fascino:ファシノー社はタイ国内で展開する薬局チェーン。薬剤師の扱う医薬品から介護用品まで幅広く取り扱っている。60店舗ほどで展開中。同社の2012年度の通年の業績は売上で純利益では0万バーツの報告。資本金100万バーツ

fascino always care
99 หมู่ 2 ต.บางนอบ อ.บางพระ จ.ชลบุรี 73210
โทร : (662) 889-5820-290-29 แฟกซ์ : (662) 889-5188
E-Mail : fascinocare@gmail.com
News Update
ข่าวและกิจกรรม
ที่ให้บริการแก่ผู้รับ

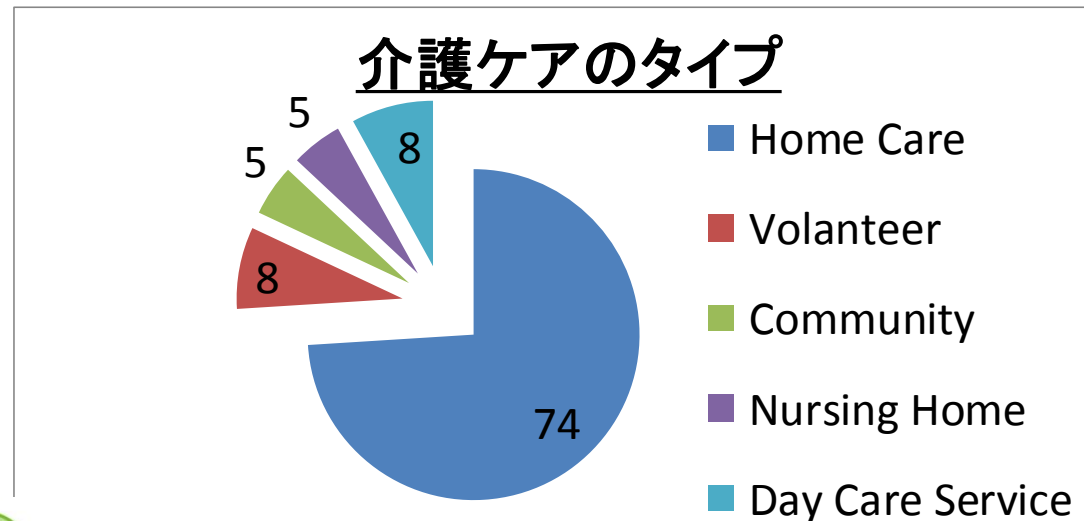
Thai Elderly Industry

Department of Health Service Support “Ministry of Public Health” でのインタビュー

Q 要介護者がどのような様式で生活しているのかを確認する
(とくに急性病院退院後のステージ)

Answer

70～80%以上が家庭内介護をおこなう、詳細な数字は分からないが、デイケアサービス、ボランティアサービス、介護施設、高級病院内介護施設、コミュニティ(地域の互助会、小規模財団など)でカバーをしているとのこと。今後、政府による介護施設の拡充や政府の年金制度の充実というところはまだ時間が掛かると見ているとのこと。



ほぼ大半が家庭内において介護を行う現状がある。

Thai Elderly Industry

Department of Health Service Support “Ministry of Public Health” でのインタビュー
Q タイ政府保健省としての今後の展開で公的介護施設拡充計画はあるのか

Answer

現状はコミュニティ重視で政府が介護分野での拡充は予算が十分ではないとのこと。
タイの老人の生活改善、福祉向上を目的として作られた財団はあるが
他に8～10の小規模団体があるが、まだタイの高齢者向け組織や団体は少ない。

<http://www.banbangkhae.go.th/olddata.php>

タイではほとんど老人ホームはないに等しいのですが、政府が主導でケアしている
老人ホームはこちらのバーン・バンケーが有名。

こちらでは60歳以上の身寄りのない、保護してくれるひとのいない老人

255名を受け入れている。タイでは基本老人介護はその子供、家族が見るべきである
と言う観念があるものの、その身寄りが無くなってしまった場合の受入れ先はほとんどないのが現状。

またサワンカニベーと呼ばれる介護施設もある。こちらはタイ赤十字が運営中である。



Tares Krassanairawiwong, MD.
Deputy Director - General

Department of Health Service Support Tel : 02-5902816-7
Ministry of Public Health, Fax : 02-5902802
Tiwanon Rd., Muang, Mobile : 081-8083846
Nonthaburi 11000, Thailand E-mail : tares06@gmail.com



タイの高級病院のデータ

Thai Elderly Industry

各病院の床数、入院患者、外来患者数の統計データ(電話によるヒアリング)

病院名	ベッド数	入院者数	外来者数	平均入院数
バンコク病院 グループ全体	5,616床	3,074人/日	22,076人/日	3.0日
バムルンラー ド病院	563床	369人/日	3,071人/日	不明
ラマ9世病院	300床	—	2,000人/日	—
チュラロンコン 大学病院	1,479床	—	—	—
マヒドン大学 病院	320床	300人/日	—	—
シリラート病院	3,000床	—	—	—
サミティベート 病院	270床	41人/日	2,048人/日	4.2日(タイ人)

※参考資料 タイ証券取引所IR資料、各病院HPよりデータ引用

Thai Elderly Industry

バンコク病院ブランド全体のベッド数 2,652床

No.	Hospital	Operated By	Number of beds	Total number of beds	% of Holding
Bangkok Hospital Group					
1	Bangkok Hospital	Bangkok Dusit Medical Services PLC.	343		
2	Bangkok Heart Hospital	Bangkok Dusit Medical Services PLC.	97		
3	Wattanosoth Cancer Hospital	Bangkok Dusit Medical Services PLC.	48		
4	Bangkok Hospital Hua hin	Bangkok Dusit Medical Services PLC.	60		
5	Bangkok Hospital Prapradang	Bangkok Hospital Prapradang Co., Ltd.	60		84.0%
6	Bangkok Hospital Pattaya	Bangkok Hospital Pattaya Co., Ltd	400		97.3%
7	Bangkok Hospital Rayong	Bangkok Hospital Rayong Co., Ltd	220		100.0%
8	Bangkok Hospital Chantaburi	Wattanavej Co., Ltd.	170		99.7%
9	Bangkok Hospital Trad	BangkokHospital Trad Co., Ltd.	114		99.8%
10	Bangkok Hospital Ratchasima	Bangkok Hospital Ratchasima Co., Ltd.	300		90.9%
11	Bangkok Hospital Pakchong	Bangkok Hospital Ratchasima Co., Ltd.	30		90.9%
12	Bangkok Hospital Udon	Bangkok Hospital Udon Co., Ltd.	120		100.0%
13	Bangkok Hospital Phitsanulok	Bangkok Hospital Phitsanulok Co., Ltd.	158		100.0%
14	Bangkok Hospital Samui	Bangkok Hospital Samui Co., Ltd.	50		100.0%
15	Bangkok Hospital Phuket	Bangkok Hospital Phuket Co., Ltd.	317		99.7%
16	Bangkok Hospital Had Yai	Bangkok Hospital Had Yai Co., Ltd.	165	2,652	98.8%

Thai Elderly Industry

サミティベート病院ブランドのベッド数 1,119床 51床 1,097床 697床

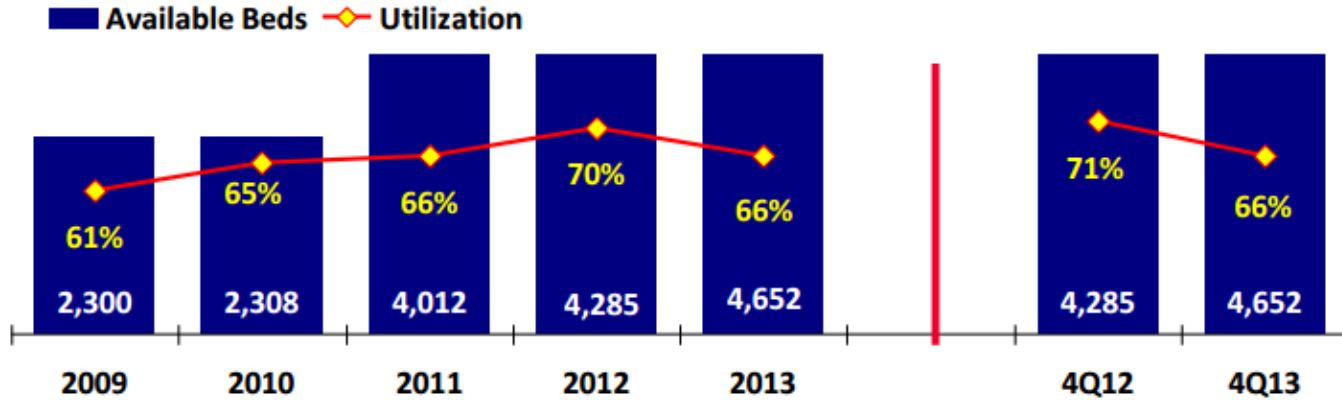
No.	Hospital	Operated By	Number of beds	Total number of beds	% of Holding
Samitivej Group					
17	Samitivej Hospital (Sukumvith)	Samitivej Plc. (SVH)	275		95.8%
18	Samitivej Hospital (Srinakarin)	Samitivej Plc. (SVH)	400		95.8%
19	Samitivej Thonburi	Thonburi Medical Centre PCL (BDMS held 26.3% and held via Royal Bangkok Healthcare Co., Ltd. 29.0%)	150		55.3%
20	Samitivej Hospital (Sriracha)	Samitivej Sriracha Co., Ltd. (SVH hold 69.8%)	150	975	69.8%
21	BNH Hospital	BNH Medical Center Co., Ltd.	144	144	91.5%
Royal Hospital Group					
22	Royal Angkor Pisith	Angkor Pisith Co., Ltd.	21		80.0%
23	Royal Rattanak Hospital	Rattanak Medical Services Co., Ltd.	30	51	70.0%
Phyathai Hospital Group (Shares held through Prasit Patana Plc., which is a subsidiary in which the Company holds 98.43%)					
24	Phyathai 1 Hospital	Phyathai 1 Hospital Co., Ltd.	350		100.0%
25	Phyathai 2 Hospital	Phyathai 2 Hospital Co., Ltd.	260		99.2%
26	Phyathai 3 Hospital	Phyathai 3 Hospital Co., Ltd.	230		98.2%
27	Phyathai Sriracha Hospital	Sriracha Nakorn General Hospital PCL.	257	1,097	74.1%
Paolo Memorail Hospital Group					
28	Paolo Memorial Hospital Phaholyothin	Paolo Medic Co., Ltd.	237		100.0%
29	Paolo Memorial Hospital Samutprakarn	Paolo Samutprakran Co., Ltd.	200		93.5%
30	Paolo Memorial Hospital Chokchai 4	Siam Medical Co., Ltd.	120		85.7%
31	Paolo Memorial Hospital Nawamin	Thai Medical Center PCL.	140	697	99.8%
	Total number of BDMS patient beds		5,616		

Thai Elderly Industry

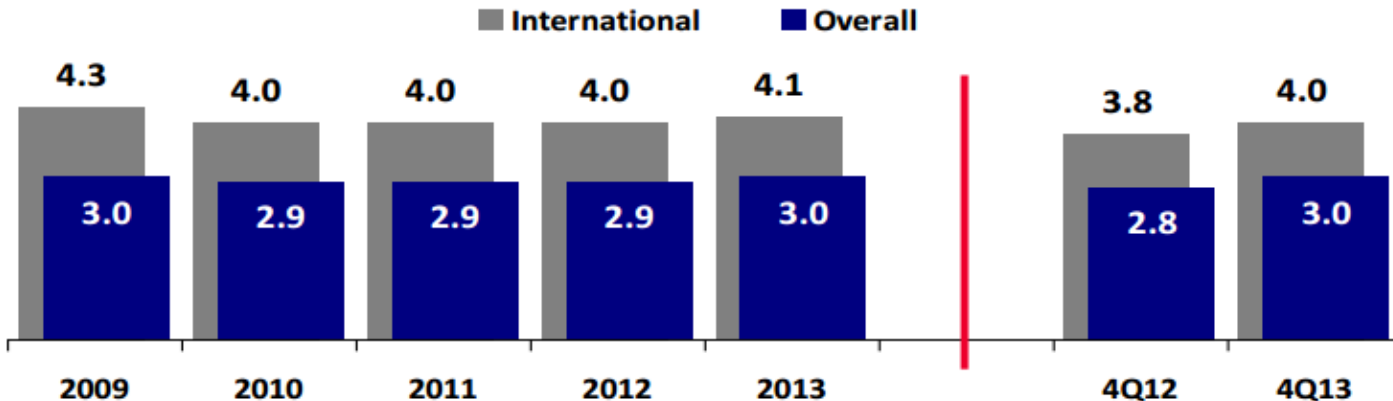
バンコク病院グループ全体のベッド利用数

平均入院日数

Utilization Based on Available Beds



Average Length of Stay (days)



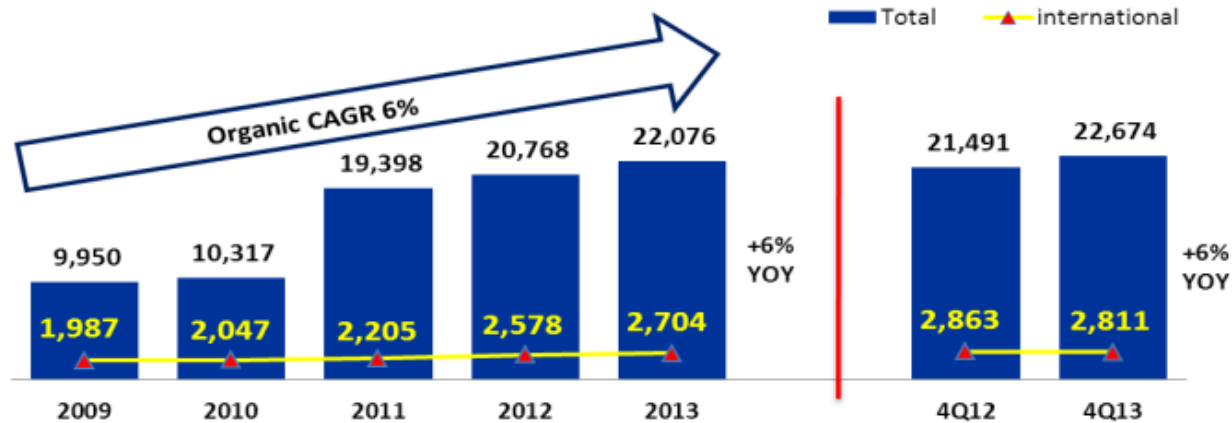
Thai Elderly Industry

バンコク病院グループ全体のベッド利用数

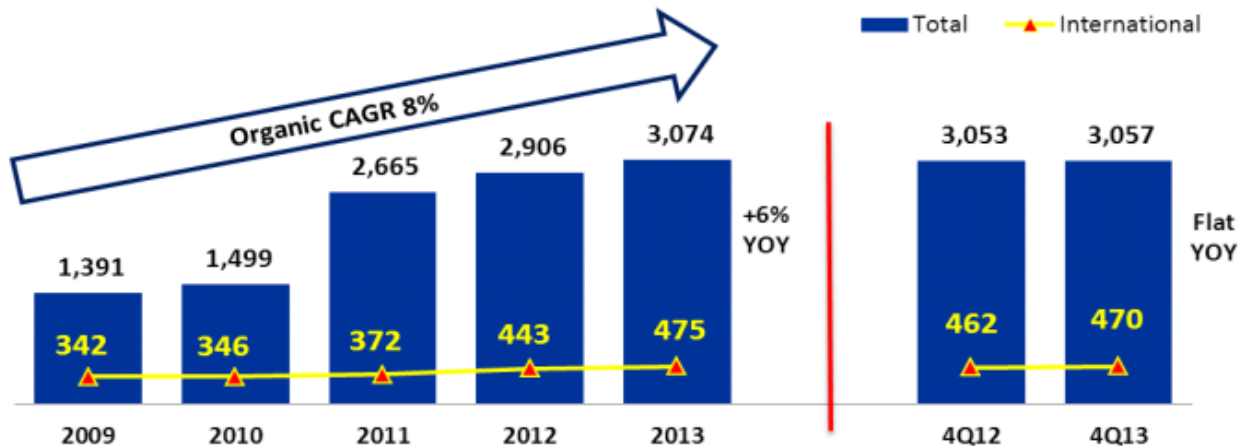
平均入院日数

Patient Base Expansion From Both Organic Growth & Acquisitions

Number of OPD Visits per Day 1日あたり平均外来患者推移



Average Daily Census (ADC) 1日あたり平均入院患者推移



Thai Elderly Industry

Strong

品質の高さ
サービスケア
事業経験

Weak

価格訴求性
営業力
マーケティング力

Opportunity

増加する高齢者
増加する介護施設

Threat

社会福祉制度の未成熟
家庭内介護の慣習

Thai Elderly Industry

タイ人中間層(20代～30代社員ヒアリング調査結果)

名前	母方祖父	母方祖母	父方祖父	父方祖母	場所	年金制度	病院	車椅子	家にいる	家族
Som	×	85	×	×	Nakhonpathom	500-600	Sampan	×	○	家族
Meaw	×	86×	×	×	Prachaburi	600	×	○	○	親戚
Nisa	×	91×	×	×	Bangkok	×	×	○	○	
Mon2	×	75×	×	×	Suphaburi	×	Jowpaya	×	○	親戚
Noi	×	65	×	×	Ratchburi	500	×	○	○	親戚
Janjira	×	80	×	×	Samutprakarn	×	×	×	○	
Tai	×	×	×	90×	Nakhonpathom	×	×	×	○	
Mon	73	×	×	×	KornKeang	500	×	×	×	家族
Na	60	58	68	67	KonKeang	500	×	×	○	家族
Mai	82	×	×	×	Bangkok	500	×	×	○	
Thip	X	97	×	×	Prachaburi	1000	×	×	○	
Ann	87	×	×	×	Bangkok	800	×	×	○	
Ying	×	60×	×	×	Sukoothai	×	×	×	○	家族
Mean	87	×	×	×	Bangkok	800	×	○	○	
Namwa	×	×	×	70	Lampang	700	×	×	○	
Yok	×	80×	×	×	Bangkok	600	Jun	×	○	
Nat	×	×	97×	×	Payao	×	Sarburi	○	○	家族
SomO	×	93	×	×	Bangkok	1000	×	×	○	
Ploy	×	×	80	70	Phitsanulok	×	×	×	○	家族
Ning	×	×	×	72	Bangkok	700	×	×	○	
Gig	×	85×	×	×	Chengrai	×	×	×	○	家族
Benz	×	×	82×	×	Chenmai	600	×	○	○	家族
Pond	85	×	×	×	Yaasootan	700	×	×	○	家族

Thai Elderly Industry
